

ปัจจัยที่มีอิทธิพลต่อการพึ่งตนเองของชุมชน:

กรณีศึกษาชุมชนคลองลาดมะยม เขตตลิ่งชัน กรุงเทพมหานคร *

Factors Influencing Self-Reliance Community:

The Case of Klongladmayom Community,

Talingchan, Bangkok

อัยรวี วีระพันธ์พงศ์**

Airawee Weeraphanpong

บทคัดย่อ

การศึกษาค้นคว้านี้มีวัตถุประสงค์เพื่อศึกษาลักษณะและปัจจัยต่อการพึ่งตนเองของชุมชนคลองลาดมะยม เขตตลิ่งชัน กรุงเทพมหานคร เป็นการศึกษาเชิงคุณภาพ โดยใช้วิธีการสำรวจเชิงเอกสาร (Documentary Research), การสังเกตการณ์ (Observation) และการสัมภาษณ์เชิงลึก (In-depth Interview) โดยมีกลุ่มเป้าหมายในการศึกษา คือ ประธานชุมชนคลองลาดมะยมและคณะกรรมการชุมชน จำนวน 2 คน, สมาชิกภายในชุมชน จำนวน 2 คน และ บุคคล หน่วยงานต่างๆ ที่เกี่ยวข้องกับการพึ่งตนเองของชุมชน จำนวน 3 คน ผลการวิจัยพบว่า ลักษณะการพึ่งตนเองของชุมชน

* ปรับปรุงแก้ไขเพิ่มเติมจากบทความที่นำเสนอในงานประชุมวิชาการรัฐประศาสนศาสตร์ระดับนานาชาติและระดับชาติครั้งที่ 2 (28-29 มีนาคม 2557) ณ อาคารสำราญราษฎร์บริษัท คณะรัฐศาสตร์ จุฬาลงกรณ์มหาวิทยาลัย

** หลักสูตรรัฐประศาสนศาสตรมหาบัณฑิต สาขาวิชาการปกครองท้องถิ่น สถาบันบัณฑิตพัฒนบริหารศาสตร์ (NIDA); E-mail: airawee.w@gmail.com

วารสารรัฐศาสตร์และนิติศาสตร์ มหาวิทยาลัยราชภัฏกาฬสินธุ์

ปีที่ 3 เล่มที่ 1 (ม.ค.-มิ.ย. 2557)

คลองลัดมะยมจำแนกได้ 3 ด้าน คือ 1. สามารถแก้ไขปัญหาด้วยตัวของชุมชนเอง 2. ความสามารถในการตัดสินใจกระทำหรือไม่กระทำเกี่ยวกับกิจการต่างๆ ภายในชุมชน 3. ความยั่งยืนของการพึ่งตนเอง ปัจจัยที่ทำให้ชุมชนคลองลัดมะยมพึ่งตนเองได้ คือ 1) ปัจจัยภายใน ได้แก่ ผู้นำชุมชน ทูทางเทคโนโลยี ทรัพยากรชุมชน การรวมกลุ่ม และความเชื่อมั่นในค่านิยม ศาสนา วัฒนธรรม และเอกลักษณ์ของชุมชน 2) ปัจจัยภายนอก คือ หน่วยงานภาครัฐ และหน่วยงานอื่นๆ ส่วนอุปสรรคในการพึ่งตนเองของชุมชนคลองลัดมะยม คือ กฎหมาย

คำสำคัญ: การพึ่งตนเอง, ชุมชน

Abstract

The Purpose of this study was to study about characteristics and factors which affect to self-reliance of Klongladmayom community in Talingchan district, Bangkok. The study was a qualitative research and data were collected using documentary research, observation and in-depth interview from two key people who are head and committee of the community. Moreover, the additional data were gathered from two members of the community and the other three key people with organizations associated with self-reliance in Klongladmayom community. The self-reliance of Klongladmayom can be divided into 3 fields 1) The ability to solve problems by themselves. 2) The ability to make a decision about whether activities they should conduct for their community. 3) The sustainable self-reliance in the community. There are two factors which contribute self-relianced to the community: 1)

Internal factors which compose of community's leader, technology's capital, resources, aggregation and reliance in community's value, religion, culture and identity, and 2) External factors which compose of government agencies and other agencies. The major obstacle impacting to self-reliance of Klongladmayom community is law.

Key Word: self-reliance, community

บทนำ

ในปัจจุบันภารกิจของรัฐบาลนั้นมีอยู่อย่างกว้างขวาง นับวันยิ่งขยายตัวเพิ่มมากขึ้น ซึ่งจะเห็นได้จากงบประมาณของรัฐบาลที่เพิ่มขึ้นในแต่ละปีตามความเจริญเติบโตของบ้านเมือง ทำให้รัฐบาลไม่สามารถที่จะดำเนินการตอบสนองความต้องการของประชาชนได้อย่างทั่วถึง ส่งผลให้ปัญหาของประชาชนไม่ได้รับการแก้ไข หรือได้รับการแก้ไขที่ไม่ตรงจุด จนกระทั่งเกิดการรวมตัวเพื่อผนึกกำลังกันในหลายชุมชนท้องถิ่น กระแสชุมชนพึ่งตนเองจึงได้รับความสนใจให้เป็นแนวทางในการแก้ไขปัญหาดังกล่าว ชุมชนท้องถิ่นซึ่งจัดได้ว่าเป็นรากฐานที่สำคัญในการพัฒนาในด้านต่างๆ ของประเทศและเป็นฟันเฟืองที่สำคัญในการช่วยแบ่งเบาภาระในการแก้ไขปัญหาต่างๆ ของรัฐบาลด้วยแนวทางการพึ่งตนเอง

การพึ่งตนเองของชุมชนท้องถิ่นนั้น คือ การที่ชุมชนท้องถิ่นสามารถกำหนดอนาคตชุมชนด้วยตัวของชุมชนท้องถิ่นเองได้ โดยอยู่บนพื้นฐานความคิด ความเชื่อ และความสามารถของชุมชนท้องถิ่นเอง ซึ่งชุมชนท้องถิ่นเป็นผู้วางแผน เรียนรู้ สามารถวินิจฉัยปัญหาเกี่ยวกับความต้องการของตนเอง และเลือกวิธีปฏิบัติเพื่อแก้ไขปัญหาหรือตอบสนองความต้องการของตนเองได้ และยอมรับต่อผลที่จะเกิดขึ้นตามมา หัวใจที่สำคัญของการพึ่งตนเองที่สำคัญประการหนึ่งคือ การพึ่งตนเองมิได้เกิด

วารสารรัฐศาสตร์และนิติศาสตร์ มหาวิทยาลัยราชภัฏกาฬสินธุ์

ปีที่ 3 เล่มที่ 1 (ม.ค.-มิ.ย. 2557)

จากคำสั่งเบื้องต้น แต่ต้องเกิดจากจิตสำนึก การมีส่วนร่วม ซึ่งเกิดจากการอาศัยความร่วมมือร่วมใจจากสมาชิกภายในชุมชนท้องถิ่นเอง มิเช่นนั้นแล้วการพึ่งตนเองของชุมชนท้องถิ่นจะตกอยู่ในลักษณะ “หยิบยื่นหรือยัดใส่” ให้กับชุมชนท้องถิ่น ทำให้เกิดลักษณะที่ชุมชนท้องถิ่นต้องพึ่งพารัฐบาล ทำให้ชุมชนท้องถิ่นไม่ยอมช่วยเหลือตัวเอง คือ รอคอยความช่วยเหลือ คำแนะนำ และร้องขอให้รัฐบาลเข้ามาดำเนินการแก้ไขปัญหาและตอบสนองความต้องการต่างๆ

อย่างไรก็ตาม การพึ่งตนเองเคยเป็นลักษณะเด่นที่สำคัญของสังคมและวัฒนธรรมไทยมาโดยตลอด เพราะสังคมของคนไทยในอดีตมีชีวิตอยู่ในระบบเศรษฐกิจแบบพอเพียง หรือเศรษฐกิจแบบพึ่งตนเอง อาศัยอยู่ในหมู่บ้าน ซึ่งเป็นชุมชนที่ค่อนข้างเป็นอิสระจากอำนาจควบคุมของรัฐ อย่างไรก็ตาม คนในสมัยก่อนที่สามารถพึ่งตนเองได้นั้น ไม่ได้หมายความว่าเอกบุคคลคนเดียวสามารถพึ่งตนเองได้ แต่หมายถึงคนที่อยู่ร่วมกับคนอื่นในชุมชนสามารถพึ่งตนเองได้ในปัจจุบันเราเคยชินที่จะมองโลกจากแง่มุมของปัจเจกบุคคล แต่ในสังคมสมัยก่อนนี้ คนประกอบกิจกรรมต่างๆ ในเงื่อนไขของ “กลุ่ม” เสมอ คนส่วนใหญ่อยู่ในชุมชนหมู่บ้าน ฉะนั้นชุมชนหมู่บ้านจึงเป็นเงื่อนไขสำคัญที่คนประกอบกิจกรรมต่างๆ สภาพการพึ่งตนเองของชาวบ้านไทยเช่นนี้เริ่มสลายตัวลงหลัง พ.ศ.2500 เป็นต้นมา แผนพัฒนาเศรษฐกิจและสังคมแห่งชาตินับตั้งแต่ฉบับที่ 1 ซึ่งประกาศใช้ใน พ.ศ.2504 ซึ่งเป็นกระบวนการที่มุ่งในลักษณะการพัฒนาเฉพาะทางไม่ใช้การพัฒนาแบบองค์รวม ส่วนใหญ่เป็นการพัฒนาโดยการเลียนแบบจากประเทศตะวันตก จุดกำเนิดของการพึ่งตนเองเริ่มจากแนวคิดของรูสโซ คำปราศรัยของเหมาเจ๋อตุง นโยบายของมหาตมะ คานธี และแนวคิดของโฮจิมินห์ โดยท่านเหล่านี้ได้มองเห็นผลเสียของการพึ่งพา ก่อให้เกิดความกดดันทางการเมืองและเศรษฐกิจ ทำให้ประเทศชาติตกอยู่ในอิทธิพลของต่างชาติ การที่ประเทศชาติจะหลุดพ้นจากการพึ่งพาได้ ประชาชนจะต้องรวมตัวกัน ช่วยเหลือกันและกัน เพื่อให้สามารถพึ่งตนเองได้ในที่สุด

เมื่อชุมชนท้องถิ่นต่างๆ สามารถพึ่งตนเองได้จะส่งผลเชิงบวกต่อการพัฒนาประเทศในทุกๆ ด้านไม่ว่าจะเป็นเชิงเศรษฐกิจ การเมือง และสังคม เนื่องจากชุมชนท้องถิ่นเป็นหน่วยพื้นฐานและเป็นรากฐานที่สำคัญของประเทศในการพัฒนาในด้านต่างๆ เมื่อชุมชนท้องถิ่นสามารถพึ่งตนเองได้จะทำให้ชุมชนท้องถิ่นเกิดความเข้มแข็ง ย่อมส่งผลให้จังหวัดเกิดความเข้มแข็ง สุดท้ายแล้วประเทศย่อมเกิดความเข้มแข็งตามไปด้วย การพึ่งตนเองของชุมชนท้องถิ่นดังกล่าวช่วยทำให้ลดปัญหาและแบ่งเบาภาระของรัฐบาล หากชุมชนไม่สามารถพึ่งตนเองได้ รัฐบาลจะต้องรับภาระดำเนินการทุกอย่าง ซึ่งไม่สามารถตอบสนองความต้องการได้อย่างตรงจุด

อย่างไรก็ตาม ชุมชนท้องถิ่นแต่ละชุมชนนั้นย่อมมีแนวคิดในการพึ่งพาตนเองที่แตกต่างกันไปตามบริบทและสภาพแวดล้อมของแต่ละพื้นที่ ทั้งทางด้านสังคม วัฒนธรรม ภูมิปัญญา และประเพณี จึงมีความจำเป็นอย่างยิ่งในการศึกษาชุมชนท้องถิ่น เพื่อศึกษาให้ทราบว่าชุมชนคลองลัดมะยม เขตตลิ่งชัน กรุงเทพมหานคร มีลักษณะเฉพาะสำคัญอะไร และมีปัจจัยใดบ้างที่ทำให้ชาวชุมชนสามารถพึ่งตนเองได้ เพื่อเป็นประโยชน์ในการศึกษาชุมชนพึ่งตนเองในอนาคต

วัตถุประสงค์ของการวิจัย

เพื่อศึกษาการพึ่งตนเองของชุมชนท้องถิ่นในประเด็นดังต่อไปนี้

1. เพื่อศึกษาลักษณะการพึ่งตนเองของชุมชนคลองลัดมะยม เขตตลิ่งชัน กรุงเทพมหานคร
2. เพื่อศึกษาปัจจัยที่มีอิทธิพลต่อความสามารถในการพึ่งตนเองของชุมชนคลองลัดมะยม เขตตลิ่งชัน กรุงเทพมหานคร

ประโยชน์ของการวิจัย

การศึกษาวิจัยครั้งนี้คาดว่าจะมีประโยชน์ที่สำคัญ คือ ได้ทราบถึงลักษณะการพึ่งตนเองของชุมชนท้องถิ่นไทย และ ปัจจัยที่มีอิทธิพลต่อการพึ่งตนเองของชุมชนท้องถิ่นไทย อีกทั้งผลการศึกษานำไปพัฒนาเป็นตัวแบบ (model) เพื่ออธิบายปัจจัยที่มีอิทธิพลต่อการพึ่งตนเองของชุมชนท้องถิ่นได้

ขอบเขตของการวิจัย

การศึกษาวิจัยครั้งนี้จำกัดขอบเขตไว้ 2 ด้าน ดังนี้

1. ด้านเนื้อหา กำหนดขอบเขตด้านเนื้อหาการวิจัย 2 ประการ คือ 1) ลักษณะการพึ่งตนเองของชุมชนท้องถิ่น และ 2) ปัจจัยที่มีอิทธิพลต่อการพึ่งตนเองของชุมชนท้องถิ่นไทย
2. ด้านหน่วยการศึกษา ผู้วิจัยเลือกชุมชนคลองลัดมะยม เขตตลิ่งชัน กรุงเทพมหานคร

วิธีการดำเนินการวิจัย

1. การวิจัยครั้งนี้เป็นการวิจัยเชิงคุณภาพ (Qualitative Research)
2. ในการวิจัยครั้งนี้ผู้วิจัยได้กำหนดให้ชุมชนคลองลัดมะยม เขตตลิ่งชัน กรุงเทพมหานคร เป็นหน่วยตัวอย่างที่ใช้ในการศึกษา
3. ขั้นตอนและวิธีการวิจัย ประกอบด้วย
 - 3.1 ขั้นตอนการวิจัยเชิงเอกสาร เป็นการศึกษารวบรวมข้อมูลเชิงเอกสารที่เกี่ยวข้องทั้งหมด โดยทำการศึกษาจากเอกสารตำราต่างๆ เพื่อทบทวนวรรณกรรมเกี่ยวกับแนวคิดชุมชน แนวคิดการพึ่งตนเอง และแนวคิดทางรัฐประศาสนศาสตร์

ตลอดจนค้นหากรอบปัจจัยที่มีอิทธิพลต่อการพึ่งตนเองขึ้นมาเพื่อใช้เป็นเครื่องมือ
ขั้นต้นในการวิจัย โดยสามารถสรุปเป็นกรอบปัจจัยที่มีอิทธิพลต่อการพึ่งตนเองของ
ชุมชนตามแผนภาพที่ 1

กรอบแนวคิดในการวิจัย

ตัวแปรอิสระ

ตัวแปรตาม



ภาพที่ 1: กรอบแนวคิดในการวิจัย

3.2 การวิจัยเชิงคุณภาพ ผู้วิจัยจะใช้วิธีการดังต่อไปนี้

1) การสำรวจเชิงเอกสาร (Documentary Research) ได้แก่ การเก็บ
ข้อมูลจากแหล่งข้อมูลที่เป็นเอกสาร เช่น รายงานการวิจัยในโครงการชุมชนท่องเที่ยว

วารสารรัฐศาสตร์และนิติศาสตร์ มหาวิทยาลัยราชภัฏกาฬสินธุ์

ปีที่ 3 เล่มที่ 1 (ม.ค.-มิ.ย. 2557)

ยั่งยืน ย่านน้ำตลิ่งชันและพื้นที่เกี่ยวเนื่อง เขตตลิ่งชัน จัดทำโดยคณะโบราณคดี มหาวิทยาลัยศิลปากร รวมถึงเว็บไซต์ที่ให้ข้อมูลเกี่ยวกับชุมชน

2) การสังเกตการณ์ (Observation) ได้แก่ การสังเกตการณ์สภาพแวดล้อมของชุมชน กิจกรรมของชุมชน ปฏิสัมพันธ์ของคนในชุมชน ตลอดจนการสังเกตการณ์ในการสัมภาษณ์ผู้ให้ข้อมูลหลัก

3) การสัมภาษณ์เชิงลึก (In-depth Interview) ได้แก่ การเก็บข้อมูลจากบุคคลซึ่งเป็นผู้ให้ข้อมูลหลัก (Key Informants) เกี่ยวกับปัจจัยที่มีอิทธิพลต่อการพึ่งตนเองของชุมชน โดยแบ่งเป็นกลุ่มๆ และผู้วิจัยได้เลือกผู้ให้ข้อมูลในแต่ละกลุ่มด้วยวิธีการสุ่มแบบเฉพาะเจาะจง (Purposive Sampling) ดังนี้ 1. แกนนำชุมชนจำนวน 2 คน 2. ชาวชุมชนจำนวน 2 คน และ 3. เจ้าหน้าที่จากองค์กรภายนอกชุมชนที่เกี่ยวข้อง จำนวน 3 คน

4. การวิเคราะห์ข้อมูล ประกอบด้วย ข้อมูลจากการสัมภาษณ์ และข้อมูลจากเอกสารต่างๆ ที่เกี่ยวข้องเมื่อผู้วิจัยได้ข้อมูลของชุมชนมาแล้ว ผู้วิจัยได้ทำการวิเคราะห์ผลโดยพยายามหาคำตอบว่าปัจจัยที่มีอิทธิพลต่อการพึ่งตนเองของชุมชนนั้น สอดคล้องตามกรอบแนวคิดในการวิจัยหรือไม่

สรุปผลการวิจัย

จากการศึกษาพบว่า ลักษณะการพึ่งตนเองของชุมชนคลองลัดมะยมจำแนกได้ 3 ด้าน คือ 1) สามารถแก้ไขปัญหาด้วยตัวของชุมชนเอง ได้แก่ ปัญหาการรुकคิบของหมู่บ้านจัดสรร, ปัญหาด้านสิ่งแวดล้อม, ปัญหาการเงินชุมชน และปัญหาด้านประเพณีและวัฒนธรรม 2) ความสามารถในการตัดสินใจกระทำหรือไม่กระทำเกี่ยวกับกิจการต่างๆภายในชุมชน ได้แก่ ความเป็นอิสระในการตัดสินใจดำเนินโครงการต่างๆ ด้วยตนเอง และ ความเป็นอิสระทางด้านการคลัง 3) ความยั่งยืนของการพึ่งตนเอง ปัจจัยที่ทำให้ชุมชนคลองลัดมะยมพึ่งตนเองได้ คือ 1) ปัจจัยภายใน

ได้แก่ ผู้นำชุมชน ทูทางเทคโนโลยี ทรัพยากรชุมชน การรวมกลุ่ม และ ความเชื่อมั่น
ในค่านิยม ศาสนา วัฒนธรรม และเอกลักษณ์ของชุมชน 2) ปัจจัยภายนอก คือ
หน่วยงานภาครัฐ และหน่วยงานอื่นๆ ส่วนอุปสรรคในการพึ่งตนเองของชุมชนคลอง
ลัดมะยม คือ กฎหมาย

อภิปรายผลและข้อเสนอแนะ

อภิปรายผล

ชุมชนคลองลัดมะยมเป็นชุมชนเก่าแก่ มีลักษณะการจัดตั้งบ้านเรือนแบบ
กระจายตัวอยู่บริเวณริมคลองลัดมะยม จัดได้ว่าเป็นชุมชนขนาดเล็ก และมีลักษณะ
แบบไม่เป็นทางการเนื่องจากไม่มีการจัดแจ้งกับกรุงเทพมหานคร ซึ่งจัดได้ว่าเป็น
ลักษณะของชุมชนในบริบทชุมชนทั่วไปมากกว่าบริบทชุมชนท้องถิ่น ชาวชุมชนส่วนใหญ่
ประกอบอาชีพอยู่ในภาคการเกษตร ทั้งนี้ชุมชนคลองลัดมะยมนั้นส่วนใหญ่ล้วน
เป็นเครือญาติ หรือมีความสนิทสนมคุ้นเคยกันอย่างดี ทำให้ชุมชนมีความผูกพันกัน
ภายในชุมชนค่อนข้างสูง ชุมชนยังมีวัฒนธรรมในการเคารพผู้อาวุโส หรือผู้นำชุมชนที่
มีความรู้ความสามารถ ทำให้ชุมชนมีการเปิดรับความรู้และข้อมูลข่าวสารจากภายนอก
นอกจากนี้ชาวชุมชนยังมีแรงเกาะเกี่ยวกันภายในชุมชนผ่านทางกิจกรรมในรูปแบบ
ประเพณีที่เกี่ยวข้องกับด้านเกษตรกรรม เช่น การบูชาพระแม่โพสพ การลงแขกเกี่ยว
ข้าว เป็นต้น ในขณะที่เดียวกันก็มีวัฒนธรรมที่ผูกพันอยู่กับสายน้ำ เห็นได้จากวิถีชีวิต
ของชาวชุมชนที่ต้องข้องเกี่ยวกับคลองลัดมะยมโดยตลอด

ลักษณะชุมชนดังกล่าวสอดคล้องกับการนิยามของ โกวิทย์ พวงงาม (2553: 11-
18) และ United Nations Development Program (UNDP, 2013: ออนไลน์) ที่
ได้นิยามถึงคำว่า “ชุมชน” ไว้ในลักษณะใกล้เคียงกันว่า กลุ่มคนที่มีมาอยู่รวมกันในเขต
หรือบริเวณเดียวกันมาอย่างยาวนาน อาจมีพื้นที่อาณาเขตที่แน่นอนหรือไม่แน่นอนก็
ได้ ซึ่งมีวิถีการดำเนินชีวิตคล้ายกัน มีความรู้สึกเป็นอันหนึ่งอันเดียวกัน ทำงานร่วมกัน

วารสารรัฐศาสตร์และนิติศาสตร์ มหาวิทยาลัยราชภัฏกาฬสินธุ์

ปีที่ 3 เล่มที่ 1 (ม.ค.-มิ.ย. 2557)

มีประโยชน์ร่วมกัน ตลอดจนสามารถตอบสนองความต้องการพื้นฐานส่วนใหญ่ได้ นอกจากนี้ยังต้องมีปฏิสัมพันธ์ต่อกันและกันอยู่ภายใต้กฎระเบียบกฎเกณฑ์เดียวกัน ซึ่งชุมชนอาจมีทั้งแบบทางการหรือไม่ทางการก็ได้

ในช่วงระยะเวลา 20 ปีที่ผ่านมา ชุมชนคลองลัดมะยมจะต้องเผชิญกับการเปลี่ยนแปลงและการเคลื่อนไหวทางสังคมในรูปแบบชุมชนหลังสมัยใหม่ตามแนวคิดของธรูฟงค์ จิตรนิรัตน์ (2548: 16) ที่ได้อธิบาย โดยชี้ให้เห็นว่า ชุมชนหลังสมัยใหม่จะสร้างขึ้นจากรูปแบบทางสังคมที่ไม่เป็นทางการ ชีวิตประจำวัน เครือข่ายมิตรภาพที่ไร้พรมแดน ปฏิกริยาตอบสนอง ความคิดสร้างสรรค์และความตระหนักในขีดจำกัด (ที่ไม่มีขีดจำกัด) ชุมชนในรูปแบบนี้จึงไม่เพียงเป็นสิ่งที่ปรากฏให้เห็น (Presence) หากแต่เปิดกว้างสำหรับสิ่งที่หายไป (Absence) และสิ้นไหลไปมาในความสัมพันธ์ระหว่างตัวตนกับคนอื่น ๆ และเติมเต็มความเป็นชุมชนด้วยสุนทรียศาสตร์และวัฒนธรรมทางเลือกของปัจเจกบุคคลที่หลากหลายและกระจัดกระจายในสังคม ซึ่งการเปลี่ยนแปลงดังกล่าวเริ่มเข้ามาสู่ชุมชนในช่วงที่พื้นที่บริเวณชุมชนมีการพัฒนาระบบสาธารณูปโภคขยายตัวเป็นวงกว้าง ส่งผลให้เกิดผลกระทบต่อชุมชนในด้านต่างๆ ทำให้รูปแบบชุมชนแบบดั้งเดิมเกือบจะล่มสลายไป ทำให้ชาวชุมชนมีทัศนคติต่อกรณีดังกล่าวว่าเป็นภัยคุกคามชุมชน ทำให้ชุมชนเกิดความเสื่อมและถดถอย

อย่างไรก็ตามชุมชนคลองลัดมะยมได้แสดงให้เห็นถึงความผูกพัน และแรงเกาะเกี่ยวภายในชุมชนที่ค่อนข้างเข้มแข็ง ทำให้มีการตระหนักถึงปัญหาที่เกิดขึ้นและได้พยายามช่วยกันรักษาความเป็นชุมชนแบบดั้งเดิมเอาไว้ ทั้งนี้เป็นเพราะชาวชุมชนมองว่าชุมชนในรูปแบบดั้งเดิมเป็นชุมชนที่ดีงาม กล่าวคือ เป็นชุมชนที่แต่ความเอื้ออาทร ถ้อยทีถ้อยอาศัย และช่วยเหลือซึ่งกันและกัน โดยได้พยายามรื้อฟื้นกิจกรรมต่างๆ ภายในชุมชนผ่านทางประเพณีและวัฒนธรรมของชุมชน เนื่องจากเป็นสิ่งที่เกี่ยวข้องวิถีชีวิตของชาวชุมชนแทบจะทุกด้าน นอกจากนี้การรื้อฟื้นกิจกรรมต่างๆยังทำให้ชาวชุมชนได้เกิดปฏิสัมพันธ์กันมากขึ้น ส่งผลให้ชุมชนมีความผูกพันที่เหนียวแน่นมากขึ้น มีความร่วมมือร่วมใจกันเหมือนเดิม สอดคล้องกับแนวคิดชุมชนทางมานุษยวิทยา

(Humanistic Perspective) ของโกวิท พวงงาม (2553: 11-18) ที่ได้อธิบายไว้ว่า ชุมชนต้องก่อเกิดมิตรภาพ ความเอื้ออาทร ความมั่นคงและความผูกพัน ดังนั้นความเป็นชุมชนจึงขึ้นอยู่กับปฏิสัมพันธ์ที่ตอบและความเป็นมิตรภาพ ที่มีต่อกันภายใต้การติดต่อสื่อสารและการพบปะทำกิจกรรมร่วมกัน ทางเลือกที่นักคิดในแนวนี้เสนออีกคือการเรียกร้องให้ชุมชนมีขนาดเล็ก แต่มีโครงสร้างที่เหนียวแน่น เพราะในชุมชนขนาดเล็กเท่านั้นที่จะช่วยฟื้นฟูสภาพทางสังคมให้ดีขึ้น เพราะจะรับผิดชอบต่อหน่วยที่เล็กที่สุด และกล่าวถึงชุมชนขนาดเล็กที่เน้นการกระทำที่เต็มไปด้วยความร่วมมือร่วมใจ ความรู้สึกเป็นเจ้าของ เป็นสังคมที่ตนรู้จักกันอย่างใกล้ชิดและสนิทสนม ซึ่งบางคนเรียกว่าเป็นแนวคิดของกลุ่มโลกสังคมในอุดมคติ (Utopia)

ความพยายามในการรักษาและรื้อฟื้นความเป็นชุมชนดั้งเดิมไว้ ทำให้ชุมชนคล่องล้มระดมมีการแก้ไขปัญหาและดำเนินกิจกรรมด้านต่างๆ ภายในชุมชนบนหลักการพึ่งตนเอง ผลการศึกษาของงานวิจัยชิ้นนี้ผู้วิจัยพบว่า ชาวชุมชนมีหลักการแก้ไขปัญหาต่างๆ และพัฒนาชุมชนโดยอยู่บนหลักการการพึ่งตนเองของชุมชน ทั้งนี้หลักการดังกล่าวเป็นไปตามความเข้าใจและมีวิธีการคิด ตลอดจนกระบวนการดำเนินงานเป็นของชุมชนเอง มุมมองที่สำคัญต่อการพึ่งตนเองของชุมชนนั้นนายชวนชูจันทร์ (2556: สัมภาษณ์) ได้อธิบายว่า “การพึ่งตนเองของชุมชน คือ การที่ชุมชนมีภารกิจเป็นของตนเองในทุกๆด้าน ไม่ว่าจะเป็นเรื่องเศรษฐกิจ สิ่งแวดล้อม อาชีพ สังคม วัฒนธรรม พลังงาน และด้านการเงิน เป็นต้น โดยชุมชนสามารถที่จะคิดและลงมือปฏิบัติเองได้ในทุกๆ ด้าน ทั้งนี้ หากชุมชนขาดแคลนด้านความรู้หรือกำลังทรัพยากรต่างๆ หน่วยงานของรัฐมีหน้าที่ที่จะช่วยส่งเสริมสนับสนุน หรือเติมเต็มให้กับชุมชนตามความเหมาะสม” อย่างไรก็ตาม การพึ่งตนเองของชุมชนนั้นไม่ได้ต้องการที่จะจัดการทุกอย่างเองทั้งหมด เรื่องบางอย่างต้องแบ่งและแยกไว้ให้เป็นอำนาจหน้าที่ของรัฐบาล เช่น การสงคราม การต่างประเทศ แต่เรื่องภายในชุมชนควรเป็นอำนาจหน้าที่ของชุมชน ทั้งนี้หากเกินความรู้ความสามารถของชุมชน ชุมชน

วารสารรัฐศาสตร์และนิติศาสตร์ มหาวิทยาลัยราชภัฏกาฬสินธุ์

ปีที่ 3 เล่มที่ 1 (ม.ค.-มิ.ย. 2557)

มีความพร้อมที่จะรับการสนับสนุนช่วยเหลือจากหน่วยงานภายนอกต่างๆ ที่มีความเชี่ยวชาญในด้านนั้นๆ แต่ต้องอยู่ภายใต้การตัดสินใจของชุมชน

สอดคล้องกับหลักการพึ่งตนเองของ Galtung (1980: 25-26) ที่เรียกว่า “หลักความเป็นปึกแผ่น” (The Principle of Solidarity) โดย Galtung ได้อธิบายถึงหลักความเป็นปึกแผ่นว่า ชุมชนควรใช้ปัจจัยการผลิตของชุมชนท้องถิ่นในการผลิตเพื่อการบริโภคของชุมชนท้องถิ่นเอง แต่เราก็สามารถใช้การแลกเปลี่ยนสิ่งของที่ไม่จำเป็นกับชุมชนอื่นๆ ที่ไม่ได้อยู่บนพื้นฐานของการพึ่งตนเองก็ได้ ทั้งนี้ความร่วมมือกับชุมชนอื่นๆ ควรจะเริ่มจากชุมชนในระดับเดียวกันหรือในตำบลเดียวกันก่อน หากไม่ได้ให้หาความร่วมมือกับอำเภออื่นในจังหวัดเดียวกัน หากไม่ได้ให้ค้นหาจังหวัดจังหวัดอื่นๆ ในประเทศเดียวกัน หากไม่ได้ให้ค้นหาประเทศประเทศอื่นๆ ในภูมิภาคเดียวกัน หากไม่ได้ให้ค้นหาภูมิภาคอื่นๆ ในภูมิภาคที่ใหญ่กว่า หากไม่ได้ผลให้ลองค้นหาความร่วมมือในโลกที่สามและท้ายที่สุดหากไม่ได้ให้แลกเปลี่ยนความร่วมมือกับประเทศเมืองแม่แบบเบาบาง ซึ่งความร่วมมือกับประเทศเมืองแม่แบบเบาบางในบริบทของชุมชนคลองลัดมะยมก็คือ การได้รับการสนับสนุนจากหน่วยงานภายนอกภายใต้การตัดสินใจของชุมชนนั่นเอง

ในทำนองเดียวกันกับ Gandhi (Ignacy Sachs, 1980: 49) ที่ได้นำหลักสวเทศิ (swadeshi) มาใช้ในการจัดทำหมู่บ้านที่สามารถพึ่งตนเองได้ที่เรียกว่า หมู่บ้านสวราช (swaraj) เขาได้อธิบายว่า “หมู่บ้านสวราช คือหมู่บ้านที่เป็นสาธารณรัฐในตนเองอย่างสมบูรณ์ คือเป็นอิสระไม่ต้องพึ่งเพื่อนบ้านในสิ่งที่จำเป็นในการดำรงชีวิต แต่ก็พึ่งพาอาศัยกับหมู่บ้านอื่นๆ เมื่อจำเป็น ดังนั้น ภารกิจแรกของทุกๆ หมู่บ้าน คือ การปลูกพืชที่เป็นอาหาร และปลูกฝ้ายเพื่อทอผ้า มีการกินที่ไว้เลี้ยงสัตว์ ที่พักผ่อนและที่เล่นของผู้ใหญ่และเด็ก หากยังมีที่ดินเหลือก็จะปลูกพืชเศรษฐกิจที่มีประโยชน์ หมู่บ้านจะมีโรงละคร โรงเรียน และสถานที่ประชุมสาธารณะ จะมีระบบน้ำของตัวเองเพื่อประกันว่าจะมีน้ำใช้ที่สะอาด ซึ่งจะทำให้ได้โดยมีบ่อน้ำและที่ใส่น้ำที่สามารถควบคุมได้ การจัดสอนวิชาที่เป็นเรื่องความรู้พื้นฐานจะต้องเป็นการศึกษาภาคบังคับ และเท่าที่

สามารถจะทำได้ กิจกรรมทุกอย่างควรจัดทำบนพื้นฐานของความร่วมมือกัน จะต้องไม่มีระบอบวรรณะ วิธีการบังคับให้ปฏิบัติตามในชุมชนหมู่บ้านจะต้องไม่มีความรุนแรง จะมีการจัดยามคุ้มหมู่บ้าน การปกครองหมู่บ้านที่จัดการโดยคณะปัญญาภัย 5 คน หมู่บ้านใดๆ ที่เป็นดังที่กล่าวมานี้ โดยไม่ถูกแทรกแซงจากรัฐบาล เขาและหมู่บ้านของเขาจะสามารถต่อสู้กับอำนาจของโลกได้”

เมื่อเปรียบเทียบหลักการพึ่งตนเองของชุมชนคลองลัดมะยมกับหลักสวเทศีของ Gandhi พบว่ามีลักษณะที่เหมือนและแตกต่างในคราวเดียวกัน สำหรับลักษณะที่เหมือนกันพบว่าทั้ง 2 หลักการต่างมุ่งที่จะปฏิบัติภารกิจในทุกๆ ด้านด้วยทรัพยากรที่มีภายในชุมชน ภายใต้การคิด วางแผน ตัดสินใจ และดำเนินการด้วยตัวของชุมชนเอง ส่วนลักษณะที่แตกต่างกัน คือ หลักการสวเทศีมุ่งการพึ่งพาอาศัยหมู่บ้านหรือชุมชนอื่นๆ ในระดับเดียวกันมากกว่าการขอสนับสนุนจากหน่วยงานภาครัฐ ในขณะที่ชุมชนคลองลัดมะยมนั้นไม่ได้ให้ความสำคัญว่าหน่วยงานใดจะให้การสนับสนุนชุมชน ชุมชนเพียงแต่มุ่งเน้นว่าการตัดสินใจในการดำเนินการสนับสนุนจากหน่วยงานนั้นๆ ต้องผ่านการตัดสินใจจากชุมชนเท่านั้น นอกจากนี้หลักการสวเทศีมีจุดมุ่งหมายให้ชุมชนต้องผลิตสิ่งที่จำเป็นในชีวิตทุกอย่าง ในขณะที่ชุมชนคลองลัดมะยมนั้นไม่สามารถปฏิบัติตามหลักข้อนี้ได้ ซึ่งในทัศนะของผู้วิจัยเห็นว่าหลักการดังกล่าวไม่สามารถทำให้เกิดขึ้นจริงได้ในโลกยุคปัจจุบัน สอดคล้องกับ อภิชัย พันธเสน (2539: 364-367) ที่ได้อธิบายว่า การพึ่งตนเองก็ไม่ได้หมายความว่าต้องผลิตทุกอย่างด้วยตนเองทั้งหมด เพราะเมื่อมีการพัฒนาการผลิตได้ถึงระดับหนึ่ง การพึ่งตนเองก็จะหมายถึงการเตรียมพร้อมที่จะพึ่งตนเองเมื่อเกิดสถานการณ์ที่จำเป็นต้องพึ่งตนเองเนื่องจากไม่สามารถพึ่งปัจจัยภายนอกได้อีกต่อไป นั่นคือไม่จำเป็นต้องผลิตทุกสิ่งทุกอย่างด้วยตนเองเพราะสามารถสร้างหลักประกันแล้วว่ามีความต้องการสิ่งของที่ขาดหายไปมาชดเชยด้วยวิธีการอื่นๆ ทำให้ความสามารถในการพึ่งตนเองไม่เสียไป

เป็นที่น่าสังเกตว่าทั้งหลักการความเป็นปึกแผ่น (The Principle of Solidarity) ของ Galtung และหลักสวเทศีของ Gandhi ต่างมุ่งเน้นให้มีการพึ่งพาหมู่บ้านหรือ

วารสารรัฐศาสตร์และนิติศาสตร์ มหาวิทยาลัยราชภัฏกาฬสินธุ์

ปีที่ 3 เล่มที่ 1 (ม.ค.-มิ.ย. 2557)

ชุมชนในระดับเดียวกันก่อนเมื่อถึงยามจำเป็น แต่สำหรับชุมชนคลองลัดมะยมกลับพบว่า ไม่มีแนวโน้มหรือความเป็นไปได้เลยที่ชุมชนคลองลัดมะยมจะมีการพึ่งพาอาศัยชุมชนในระดับเดียวกัน ทั้งนี้อาจเป็นเพราะว่าชุมชนที่อยู่ในระดับเดียวกันส่วนใหญ่ยังไม่สามารถพึ่งตนเองได้ และชุมชนที่สามารถพึ่งตนเองได้ยังมีจำนวนน้อยตลอดจนขาดช่องทางในการติดต่อสื่อสารระหว่างชุมชนด้วยกัน ชุมชนคลองลัดมะยมจึงเปิดรับการสนับสนุนจากหน่วยงานภายนอกภายใต้การตัดสินใจของชุมชนนั่นเอง

ในขณะเดียวกันลักษณะการพึ่งตนเองของชุมชนคลองลัดมะยมยังสอดคล้องกับหลักปรัชญาเศรษฐกิจพอเพียงของพระบาทสมเด็จพระเจ้าอยู่หัวอีกด้วย ตามที่ สุธเมธตันติเวชกุล (2550: 40) ที่ได้อธิบายว่า หลักปรัชญาเศรษฐกิจพอเพียงเป็นแนวทางการปฏิบัติเพื่อให้ชีวิตดำเนินไปในทางสายกลางที่เหมาะสม เพื่อให้ก้าวทันต่อยุคโลกาภิวัตน์ เศรษฐกิจพอเพียงไม่ใช่เศรษฐกิจสำหรับคนยากจน ไม่ใช่เศรษฐกิจที่จะต้องมารัดเข็มขัดตระหนี่ถี่เหนียว พระองค์ทรงสอนให้ร่ำรวยแต่ร่ำรวยแล้วต้องรักษาให้คงอยู่ ร่ำรวยแล้วต้องยั่งยืน และต้องกระจายรายได้อย่างทั่วถึง ซึ่งสามารถนำมาประยุกต์ใช้ให้เหมาะสมกับประชาชนทุกระดับ ทั้งระดับบุคคล ครอบครัว ชุมชน องค์กร และระดับประเทศได้ โดยมีองค์ประกอบที่สำคัญ 3 ประการ คือ ความพอประมาณ, ความมีเหตุผล และ ภูมิคุ้มกันในตัวที่ดี สำหรับเงื่อนไขที่สำคัญ 2 ประการ คือ คุณธรรม และ ความรู้

อย่างไรก็ตาม เมื่อชุมชนคลองลัดมะยมได้มีการดำเนินการพึ่งตนเองโดยการก่อตั้งตลาดน้ำและการท่องเที่ยว จนเป็นที่รู้จักและมีนักท่องเที่ยวมากมายเข้ามาจับจ่ายใช้สอยภายในชุมชน ทำให้ตลาดน้ำมีการขยายตัวและมุ่งสู่การแข่งขันเชิงพาณิชย์มากกว่าการทำให้ชุมชนมีความเป็นอยู่ที่ดีขึ้น มีการถ้อยที่ถ้อยอาศัยแบบแต่เดิม และมีการยกเลิกสวนเจียมตนเพื่อนำพื้นที่มาทำเป็นลานจอดรถสำหรับนักท่องเที่ยวนั้นนับว่าเป็นการหลุดออกจากกรอบของหลักปรัชญาเศรษฐกิจพอเพียง แม้ว่าในภายหลังกชุมชนได้มีการตระหนักถึงปัญหาดังกล่าวและดำเนินการแก้ไข แต่ก็เป็นที่สะท้อนให้เห็นว่า หลักปรัชญาเศรษฐกิจพอเพียงยังขาดวิธีการหรือแนวทางที่

เป็นรูปธรรมในการปฏิบัติ เช่น วิธีการที่จะทำให้ชุมชนมีภูมิคุ้มกันที่ดีนั้น วิธีการหรือแนวทางที่ชัดเจนนั้นหลักการดังกล่าวไม่ได้กล่าวถึงไว้ จึงทำให้ชุมชนมีความรู้สึกว่ายากที่จะปฏิบัติตามให้เกิดขึ้นจริง

ในเบื้องต้น ผลจากการศึกษาของงานวิจัยชิ้นนี้ผู้วิจัยพยายามชี้ให้เห็นว่าลักษณะที่สำคัญของการพึ่งตนเองของชุมชนว่ามีปัจจัยได้บ้าง ทั้งนี้ผลจากการศึกษาวิจัยพบว่าปัจจัยที่มีอิทธิพลต่อการพึ่งตนเองของชุมชนคลองลัดมะยมนั้น ผู้วิจัยได้ทำการวิเคราะห์แล้วสรุปว่ามีปัจจัยอย่างน้อย 2 ประการ และอีก 1 อุปสรรคด้วยกันดังต่อไปนี้

1. ปัจจัยภายในชุมชน ผลจากการศึกษาพบว่า ปัจจัยภายในชุมชนที่มีอิทธิพลต่อการพึ่งตนเองสามารถแบ่งได้ออกเป็น 5 ปัจจัย ดังต่อไปนี้

ปัจจัยที่หนึ่ง ผู้นำชุมชน ผลจากการศึกษาพบว่า ผู้นำชุมชนคลองลัดมะยมเป็นบุคคลที่มีความรู้ความสามารถ มีความเข้าใจในหลักการพึ่งตนเองเป็นอย่างดี ทั้งนี้เป็นเพราะผู้นำชุมชนเป็นบุคคลที่ได้รับการศึกษาในระดับสูงและมีความรู้ความเข้าใจในแนวคิดของชาวชุมชนเป็นอย่างดี นอกจากนี้ยังสามารถสร้างแรงจูงใจให้ชุมชนคล้อยตามด้วยการลงมือปฏิบัติจริง

ปัจจัยที่สอง ทักษะเทคโนโลยี ผลจากการศึกษาพบว่า ชุมชนคลองลัดมะยมมีภูมิปัญญาที่หลากหลาย ผู้วิจัยพบว่า ชุมชนนั้นมักมีการใช้เทคโนโลยีที่ไม่สูงนักในระยะแรก ส่วนในระยะต่อมามีการใช้เทคโนโลยีที่สูงขึ้นในปี พ.ศ.2555 และ มักผูกพันอยู่กับอาชีพเกษตรกรรม วิถีชีวิต และ ประเพณี วัฒนธรรมของชุมชนเป็นอย่างมาก เช่น การทำโอท็อปโบราณ ของนายชวน ชูจันทร์ ที่มีวิธีการผลิตแบบง่ายๆ และมีวัตถุดิบมาจากผลผลิตทางการเกษตรของตนเอง

เป็นที่น่าสังเกตว่า ชุมชนได้เริ่มดำเนินการพร้อมกันทุกด้านภายในปี พ.ศ.2550 และมีอัตราที่คงที่ จนกระทั่งในปี พ.ศ.2553 ที่ตลาดน้ำคลองลัดมะยมมีการขยายตัวอย่างก้าวกระโดด ทำให้จำนวนศูนย์การเรียนรู้ลดลงอย่างเห็นได้ชัด จนกระทั่งในปี

วารสารรัฐศาสตร์และนิติศาสตร์ มหาวิทยาลัยราชภัฏกาฬสินธุ์

ปีที่ 3 เล่มที่ 1 (ม.ค.-มิ.ย. 2557)

พ.ศ.2554 ชุมชนจึงได้หันมาให้ความสำคัญกับศูนย์การเรียนรู้อีกครั้งหนึ่ง โดยได้มีการรื้อฟื้นศูนย์การเรียนรู้ที่ได้ยกเลิกไป

ปัจจัยที่สาม ทรัพยากร พบว่า ชุมชนคลองลัดมะยมมีการใช้ทรัพยากรที่สำคัญอยู่ 2 อย่าง คือ ทรัพยากรดิน และทรัพยากรน้ำ นอกจากนี้ชุมชนยังได้มีการนำเข้าทรัพยากรบางประเภทจากภายนอก ประเด็นที่สำคัญ คือ ชุมชนจะเน้นการใช้ทรัพยากรอย่างรู้คุณค่า และ มีความรับผิดชอบ มีการคำนึงถึงผลกระทบทั้งในด้านดีและด้านไม่ดี จากความพยายามในการพึ่งตนเองของชุมชนด้วย ดังจะเห็นได้จากโครงการอนุรักษ์ และรักษาสิ่งแวดล้อม โดยเฉพาะลำคลองภายในชุมชน ซึ่งมีอยู่เป็นจำนวนมาก

ปัจจัยที่สี่ การรวมกลุ่มพึ่งตนเอง พบว่า เป็นปัจจัยที่สำคัญที่ทำให้ชุมชนสามารถพึ่งตนเองได้ สำหรับชุมชนคลองลัดมะยมนั้น การรวมกลุ่มของชุมชนนั้นค่อยๆ มีพัฒนาการขึ้นมาตามลำดับ นอกจากนี้พบว่าความเป็นเครือญาติกัน หรือเป็นคนที่มีความสนิทสนมคุ้นเคยกันเป็นสาเหตุสำคัญที่ทำให้การรวมกลุ่มพึ่งตนเองนั้นสามารถกระทำได้ง่ายขึ้น

นอกจากนี้ยังสามารถพิจารณาได้อีกว่ารูปแบบการรวมกลุ่มของชุมชนนั้นได้เริ่มจากรูปแบบที่ไม่เป็นทางการโดยใช้แรงเกาะเกี่ยวจากการเป็นเครือญาติและความสนิทสนมคุ้นเคยกันมานาน และค่อยๆ มีจำนวนสมาชิกเพิ่มมากขึ้นๆ ตามลำดับ จนรูปแบบการรวมกลุ่มได้กลายเป็นรูปแบบที่เป็นทางการในที่สุด

อย่างไรก็ตาม แม้ว่าความเป็นเครือญาติและความสนิทสนมคุ้นเคยกันจะส่งผลให้เกิดการรวมกลุ่มพึ่งตนเองได้ง่ายขึ้น แต่ในขณะเดียวกัน บางครั้งก็พบว่าเป็นอุปสรรคในการดำเนินการพึ่งตนเองได้ด้วยเช่นกัน เช่น การเกิดความเกรงใจในการทำงาน ทำให้ไม่กล้าที่จะแสดงความคิดเห็นต่าง

ปัจจัยที่ห้า ความเชื่อมั่นในต่อค่านิยม ศาสนา วัฒนธรรม และ เอกลักษณ์ของชุมชนตนเอง พบว่า ชาวชุมชนมีความยึดมั่นต่อค่านิยม ศาสนา วัฒนธรรม และ เอกลักษณ์ของชุมชนตนเองค่อนข้างสูง และปัจจัยดังกล่าวเป็นปัจจัยที่มีความสำคัญ

ต่อการพึ่งตนเองของชุมชนประการหนึ่ง เห็นได้จากชุมชนได้เอาประเพณี และ วัฒนธรรม ตลอดจนวิถีชีวิตของชุมชนมาใช้ในการพึ่งตนเองของชุมชนในโครงการ ต่างๆ

อย่างไรก็ตาม เป็นที่น่าสังเกตว่าในช่วงระยะเวลาที่ชุมชนต้องเผชิญกับการรุก คืบของหมู่บ้านจัดสรร อันเป็นผลมาจากการพัฒนาระบบสาธารณูปโภคขั้น พื้นฐาน ค่านิยม ประเพณี วัฒนธรรม และเอกลักษณ์ของชุมชนนั้นไม่ได้รับการใส่ใจ หรือให้ ความสำคัญมากนัก เห็นได้จากว่ามีประเพณีและวัฒนธรรมบางอย่างได้สูญหายไปจาก ชุมชน จวบจนกระทั่งมีการรวมกลุ่มกันเพื่อแก้ไขปัญหาต่างๆ ที่เกิดขึ้นภายในชุมชน จึงได้มีการหันกลับมาให้ความสำคัญกับปัจจัยดังกล่าวมากยิ่งขึ้น ทั้งนี้พิจารณาได้จาก ความพยายามในการรื้อฟื้นประเพณีและวัฒนธรรมที่เคยมีอยู่ในชุมชน และประเพณี และวัฒนธรรมที่กำลังสูญหายด้วยการสร้างความตระหนักและปลูกฝังจิตสำนึกให้กับ เยาวชนภายในชุมชน เพื่อพวกเขาได้เข้าใจถึงความเป็นมาและอนุรักษ์วัฒนธรรมและ ประเพณีดังกล่าวไว้คงอยู่ต่อไป

2. ปัจจัยภายนอก ผลจากการศึกษาพบว่า ปัจจัยภายในชุมชนที่มีอิทธิพลต่อ การพึ่งตนเองสามารถแบ่งได้ออกเป็น 2 ปัจจัย คือ หน่วยงานภาครัฐ และภาคเอกชน

เป็นที่น่าสนใจเกี่ยวกับหน่วยงานภายนอกที่ได้เข้ามาให้การสนับสนุนชุมชนคลองลัด มะยมต่างมีความรู้ความเข้าใจในหลักการพึ่งตนเองเป็นอย่างดี เห็นได้จากการ ดำเนินการสนับสนุนตามความต้องการของชุมชน และปล่อยให้ชุมชนเป็นผู้ตัดสินใจ และดำเนินการต่างๆ ด้วยตัวชุมชนเอง

อย่างไรก็ตาม หน่วยงานภายนอกต่างๆยังคงขาดความรู้ความเข้าใจในเรื่อง ชุมชนเป็นอย่างมาก บางหน่วยงานไม่ได้มองว่าชุมชนเป็นหน่วยๆ หนึ่งทางสังคม ซึ่ง เป็นหน่วยที่มีความสำคัญเป็นอย่างมาก เนื่องจากเป็นรากฐานที่สำคัญของสังคม บาง หน่วยงานโดยเฉพาะหน่วยงานภาครัฐมองว่าการดำเนินงานต่างๆ ของชุมชนเป็นเพียง การดำเนินกิจกรรมอย่างหนึ่งของภาคเอกชน ดังนั้นการดำเนินกิจการต่างๆ ของ ชุมชนจึงไม่เกี่ยวข้องกับหน่วยงานของตน

จากการศึกษาพบว่า มุมมองการให้ความช่วยเหลือสนับสนุนชุมชนระหว่างหน่วยงานภาครัฐและหน่วยงานที่มีฐานะเป็นองค์กรมหาชนนั้นเป็นไปในแนวทางที่ซ้ำซ้อน กล่าวคือ หน่วยงานภาครัฐมองว่าองค์กรมหาชนเป็นหน่วยงานที่จัดตั้งขึ้นมาเพื่อวัตถุประสงค์เฉพาะด้าน ดังนั้นความช่วยเหลือในด้านดังกล่าวจึงควรเป็นหน้าที่ขององค์กรมหาชน ในขณะที่องค์กรมหาชนมองว่าการดำเนินการในส่วนของตนเป็นการไปก้าวก่ายอำนาจหน้าที่ของหน่วยงานภาครัฐที่รับผิดชอบในเรื่องดังกล่าว ทำให้ชุมชนเกิดความยากลำบากในการร้องขอการสนับสนุนจากหน่วยงานทั้ง 2 แห่ง

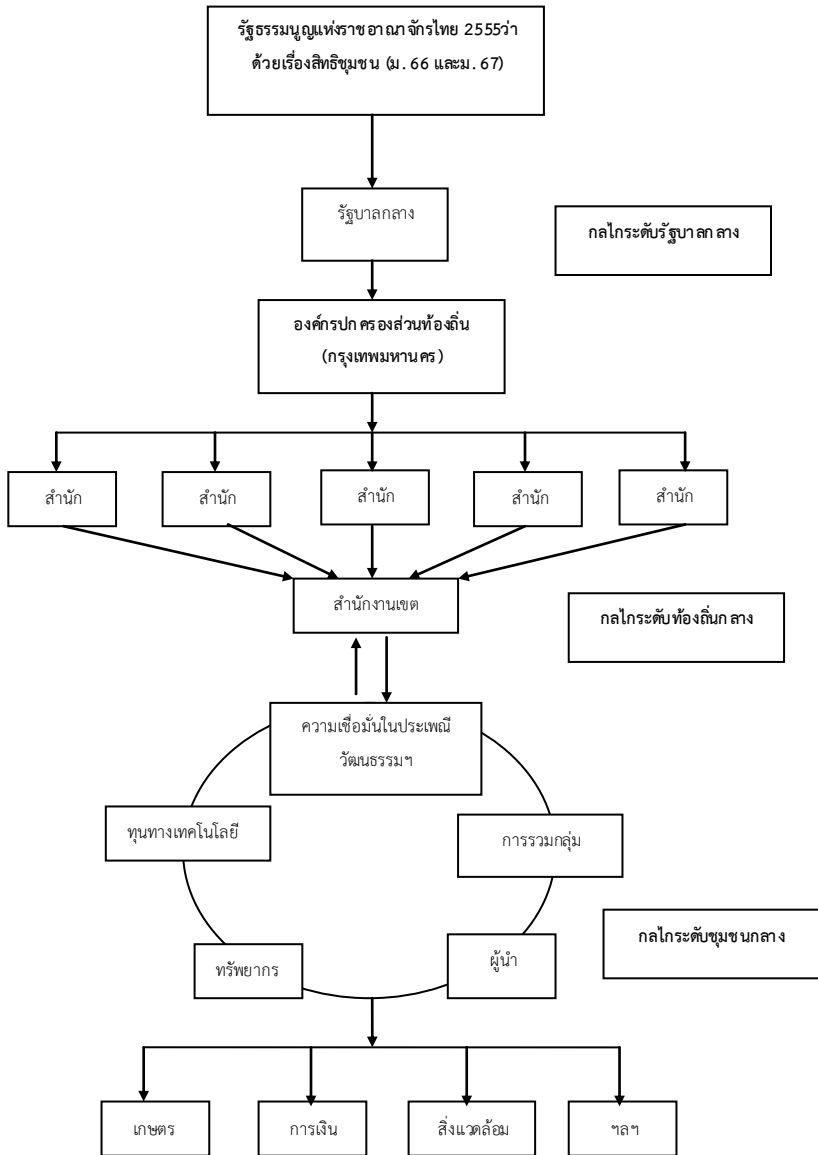
3. อุปสรรคต่อการพึ่งตนเอง จากผลการศึกษาพบว่า กฎหมาย เป็นอุปสรรคที่สำคัญต่อการพึ่งตนเองของชุมชน เนื่องจากชุมชนเป็นหน่วยที่ไม่ได้ถูกระบุอยู่ในโครงสร้างการจัดระเบียบบริหารราชการแผ่นดิน โดยชุมชนเป็นเพียงหน่วยย่อยที่อยู่ในองค์กรปกครองส่วนท้องถิ่นเท่านั้น ดังนั้นกฎหมายต่างๆ ที่ถูกบัญญัติขึ้นจึงไม่ได้เอื้อให้ชุมชนสามารถดำเนินการพึ่งตนเองได้

อย่างไรก็ตามแม้ว่าในรัฐธรรมนูญแห่งราชอาณาจักรไทย พุทธศักราช 2540 ได้เริ่มรับรองสิทธิของชุมชน และต่อมารัฐธรรมนูญแห่งราชอาณาจักรไทย พุทธศักราช 2550 จะได้ให้การรับรองสิทธิและได้มีการขยายเนื้อหาให้ครอบคลุมลักษณะชุมชนมากขึ้นตลอดจนมีการตัดเงื่อนไขการต้องมีกฎหมายมารองรับ หรือ ตามที่กฎหมายบัญญัติออกไป ซึ่งเอื้อให้ชุมชนสามารถพึ่งตนเองได้ง่ายขึ้นกว่ารัฐธรรมนูญฉบับก่อน อย่างไรก็ตามในทางปฏิบัติพบว่า หน่วยงานราชการในระดับต่างๆ ไม่ได้มีการให้ความสำคัญในบทบัญญัติดังกล่าวเห็นได้จากกรณีที่ชุมชนคลองลัดมะยมได้ขอความช่วยเหลือในด้านต่างๆ ไปยังหน่วยงานที่เกี่ยวข้อง แต่ไม่ได้รับความช่วยเหลือเท่าใดนัก ทั้งๆที่อยู่ในอำนาจขอบเขตตามที่รัฐธรรมนูญได้บัญญัติไว้

ในขณะเดียวกัน จากการศึกษาพบว่าอำนาจและทรัพยากรต่างๆ ได้รวมศูนย์อยู่ที่องค์กรปกครองส่วนท้องถิ่น ซึ่งในงานวิจัยชิ้นนี้ คือ กรุงเทพมหานคร กล่าวคือ อำนาจตลอดจนทรัพยากรต่างๆ กระจุกตัวอยู่ที่กรุงเทพมหานครในหน่วยงานระดับสำนัก ในขณะที่สำนักงานเขตซึ่งมีความใกล้ชิดกับพื้นที่และประชาชนในท้องที่

มากกว่ากลับไม่มีอำนาจเท่าใดนัก การร้องขอความช่วยเหลือต้องดำเนินการผ่านสำนักซึ่งดูแลประชาชนทั้ง 50 เขตทั่วกรุงเทพมหานคร ทำให้การดำเนินงานเป็นไปด้วยความล่าช้าและไม่ทั่วถึง ในทัศนะของผู้วิจัย อาจกล่าวได้ว่าการดำเนินงานของหน่วยงานในระดับสำนักของกรุงเทพมหานครมีประสิทธิภาพน้อยกว่าการทำงานขององค์กรปกครองส่วนท้องถิ่นในระดับเทศบาล และองค์การบริหารส่วนตำบล เนื่องจากเทศบาลและองค์การบริหารส่วนตำบลมีพื้นที่และภาระงานที่ต้องรับผิดชอบน้อยกว่ากรุงเทพมหานคร

ทั้งนี้ผู้วิจัยได้ทำการวิเคราะห์และรวบรวมแนวทาง จากการถอดบทเรียนความสำเร็จของชุมชนคลองลัดมะยม รวมถึงหลักการที่ควรจะเป็นในทางปฏิบัติ ตามรายละเอียดดังภาพที่ 2 ดังนี้



ภาพที่ 2: แนวทางในการเสริมสร้างปัจจัยที่มีอิทธิพลต่อการพึ่งตนเองของชุมชน

จากแผนภาพที่ 2 แนวทางในการเสริมสร้างปัจจัยที่มีอิทธิพลต่อการพึ่งตนเองของชุมชน ประกอบไปด้วยกลไก 3 กลไก ที่ก่อให้เกิดปัจจัยที่มีอิทธิพลต่อการพึ่งตนเองของชุมชน ได้แก่

1. กลไกระดับรัฐบาล รัฐบาลเป็นผู้ที่มีบทบาทสำคัญในการนำเอามาตรา 66 และ มาตรา 67 ตามรัฐธรรมนูญแห่งราชอาณาจักรไทย พุทธศักราช 2550 มาปรับใช้ในหน่วยงานภาครัฐในระดับต่าง รวมถึงองค์กรปกครองส่วนท้องถิ่น ทั้งนี้อาจมีการบัญญัติกฎหมายให้เอื้อและสอดคล้องตามมาตรา 66 และ มาตรา 67 ของรัฐธรรมนูญแห่งราชอาณาจักรไทย พุทธศักราช 2550 เพื่อให้ชุมชนต่างๆ สามารถดำเนินการพึ่งตนเองได้ง่ายและสะดวกมากยิ่งขึ้น

2. กลไกระดับท้องถิ่น องค์กรปกครองส่วนท้องถิ่นต่างๆควรนำเอากฎหมายที่รัฐบาลกลางได้บัญญัติตามมาตรา 66 และ มาตรา 67 ของรัฐธรรมนูญแห่งราชอาณาจักรไทย พุทธศักราช 2550 มาปรับใช้กับท้องถิ่นโดยอาจออกเป็นข้อบัญญัติกรุงเทพฯ เทศบัญญัติ โดยให้เอื้อและสอดคล้องกับรัฐธรรมนูญและกฎหมายของรัฐบาลกลาง นอกจากนี้ยังคอยรับฟังและส่งเสริมสนับสนุนตามความต้องการของชุมชน เพื่อให้ชุมชนต่างๆ สามารถดำเนินการพึ่งตนเองได้ง่ายและสะดวกมากยิ่งขึ้น

สำหรับการบริหารงานของกรุงเทพมหานคร ควรดำเนินการกระจายอำนาจให้แก่สำนักงานเขต เนื่องจากกรุงเทพมหานครมีพื้นที่ขนาดใหญ่ การกระจายอำนาจให้แก่สำนักงานเขตจะส่งผลให้กรุงเทพมหานครสามารถดำเนินการภารกิจต่างๆ ได้อย่างทั่วถึง

3. กลไกระดับชุมชน ชุมชนควรดำเนินการต่างๆภายในชุมชนด้วยแนวทางการพึ่งตนเอง เพื่อช่วยแบ่งเบาภาระขององค์กรปกครองส่วนท้องถิ่น และรัฐบาลกลาง ทั้งนี้การพึ่งตนเองของชุมชนควรมีปัจจัยที่ช่วยส่งเสริมให้ชุมชนสามารถพึ่งตนเองได้อย่างน้อย 5 ปัจจัยตามแผนภาพ ได้แก่ ผู้นำ, ทูตทางเทคโนโลยี, ทรัพยากร, การรวมกลุ่ม และ ความเชื่อมั่นในค่านิยม ประเพณี วัฒนธรรม และเอกลักษณ์ของตนเอง

วารสารรัฐศาสตร์และนิติศาสตร์ มหาวิทยาลัยราชภัฏกาฬสินธุ์

ปีที่ 3 เล่มที่ 1 (ม.ค.-มิ.ย. 2557)

และเมื่อชุมชนดำเนินการพึ่งตนเองในด้านต่างๆ ด้วยตนเอง และควรได้รับการสนับสนุนส่งเสริมจากองค์กรปกครองส่วนท้องถิ่นในส่วนที่ชุมชนขาดความรู้ความชำนาญการตามที่กฎหมายได้บัญญัติไว้

ข้อเสนอแนะและการนำผลการวิจัยไปใช้

1. หน่วยงานที่เกี่ยวข้อง เช่น รัฐบาล องค์กรปกครองส่วนท้องถิ่น ควรมีการออกข้อบัญญัติหรือกฎหมายให้สอดคล้องกับเรื่อง สิทธิชุมชน ตามที่ได้บัญญัติไว้ในรัฐธรรมนูญแห่งราชอาณาจักรไทย พ.ศ.2550 เพื่อเอื้อให้ชุมชนต่างๆ สามารถพึ่งตนเองได้

2. ภาครัฐควรทำความเข้าใจกับหน่วยงานราชการในทุกๆ ระดับ ให้มีความรู้ความเข้าใจและปรับมุมมองที่มีต่อชุมชนว่าเป็นหน่วยงานสังคมหน่วยหนึ่งที่มีความสำคัญในฐานะที่เป็นรากฐานของประเทศ และมีสิทธิตามที่รัฐธรรมนูญได้ให้การรับรองไว้

3. ควรมีการร่วมมือกันระหว่างหน่วยงานภาครัฐทั้งในระดับชาติและระดับท้องถิ่นกับหน่วยงานที่มีฐานะเป็นองค์กรมหาชนที่มีขอบข่ายการทำงานใกล้เคียงกัน ให้ควรทำงานส่งเสริมสนับสนุนซึ่งกันและกัน ซึ่งจะทำให้ได้ผลสัมฤทธิ์ที่มีประสิทธิภาพมากกว่าการทำโดยหน่วยงานใดหน่วยงานหนึ่ง

4. สำหรับการบริหารงานของกรุงเทพมหานคร ควรดำเนินการกระจายอำนาจให้แก่สำนักงานเขต เนื่องจากกรุงเทพมหานครมีพื้นที่ขนาดใหญ่ การกระจายอำนาจให้แก่สำนักงานเขตจะส่งผลให้กรุงเทพมหานครสามารถดำเนินการภารกิจต่างๆ ได้อย่างทั่วถึง

ข้อเสนอแนะในการวิจัยครั้งต่อไป

1. จากการศึกษาในครั้งนี้ ทำให้พอเห็นได้ว่า ผู้นำชุมชนนั้นมีบทบาทที่สำคัญในการริเริ่มดำเนินการ และสร้างจิตสำนึกต่อการพึ่งตนเองของชุมชน ผู้นำชุมชนจึงนับ

ได้ว่าเป็นปัจจัยที่สำคัญอย่างมาก ดังนั้นการศึกษาในโอกาสต่อไป จึงควรที่จะมีการศึกษากรณีภาวะผู้นำชุมชนเป็นการเฉพาะ เพื่อเป็นประโยชน์ต่อการพัฒนาการพึ่งตนเองของชุมชนต่อไปในอนาคต

2. ในอนาคตชุมชนมีแผนที่จะดำเนินการต่อยอดโครงการการพึ่งตนเองที่มีอยู่ของชุมชน และขยายการพึ่งตนเองไปยังด้านอื่นๆ ดังนั้นการศึกษาในโอกาสต่อไป จึงควรที่จะมีการศึกษาการพึ่งตนเองของชุมชนที่เพิ่มขึ้น เพื่อให้เห็นพัฒนาการและภาพรวมการพึ่งตนเองของชุมชนคลองลัดมะยมได้ชัดเจนมากยิ่งขึ้น

3. ในอนาคตสำหรับการศึกษาปัจจัยที่มีอิทธิพลต่อการพึ่งตนเองของชุมชนของกรุงเทพมหานคร ควรมีการศึกษาชุมชนในเขตอื่นๆ เพื่อให้เห็นถึงภาพรวมของการพึ่งตนเองของกรุงเทพมหานคร ทั้งนี้เนื่องจากเขตดิ่งชั้นเป็นเพียง 1 ใน 50 เขต ซึ่งอาจจะไม่สะท้อนภาพการพึ่งตนเองของชุมชนได้ชัดเจนนัก

เอกสารอ้างอิง

- โกวิทย์ พวงงาม. 2553. **การจัดการตนเองของชุมชนและท้องถิ่น (Community and Local Self Governance)**. กรุงเทพฯ: บพิธการพิมพ์.
- ชวน ชูจันทร์. 2556. **ประธานชุมชนคลองลัดมะยม**. 7 ตุลาคม 2556, สัมภาษณ์.
- ณัฐพงศ์ จิตรนิรัตน์. 2548. **รหัสชุมชน (Community Code) พื้นที่อัตลักษณ์ภาพแทนความจริงและหลังสมัยใหม่**. สงขลา: มหาวิทยาลัยทักษิณ.
- สุเมธ ตันติเวชกุล. 2550. “พื้นฐานความคิดเศรษฐกิจพอเพียงจากงานโครงการอันเนื่องมาจากพระราชดำริ.” ใน ธรรมนูญแห่งภักดี (บรรณาธิการ). **ปรัชญาของเศรษฐกิจพอเพียงกับสังคมไทย**. กรุงเทพฯ: ศูนย์ศึกษาเศรษฐกิจพอเพียงสถาบันบัณฑิตพัฒนบริหารศาสตร์.
- อภิชัย พันธเสน. 2539. **พัฒนาชนบทไทย: สมุทัยและมรรค ความหวังทางออกและทางเลือกใหม่**. กรุงเทพฯ: มูลนิธิภูมิปัญญา.

วารสารรัฐศาสตร์และนิติศาสตร์ มหาวิทยาลัยราชภัฏกาฬสินธุ์
ปีที่ 3 เล่มที่ 1 (ม.ค.-มิ.ย. 2557)

Galtung, Johan. 1980. "SELF-RELIANCE: CONCEPTS, PRACTICE AND RATIONALE." In **Self-reliance: A Strategy for Development**. London: Bogie-L'Ouvertiere.

Sachs, Ignacy. 1980. "GANDHI AND DEVELOPMENT: A EUROPEAN VIEW." In **Self-reliance: A Strategy for Development**. London: Bogie-L'Ouvertiere.

United Nations Development Program (UNDP). 2013. **Changing Policy and Practice from Below: Community Experiences in Poverty Reduction**. Retrieved January 21, 2013, from www.undp.org/governance/marrakechcdrom/concepts/Rabinvitch.pdf.