



การปกครองท้องถิ่นไทย (Thai Local Government)

ดร.เดชา พวงงาม
อดีตปลัด อบจ.ปัตตานี





ความนำ

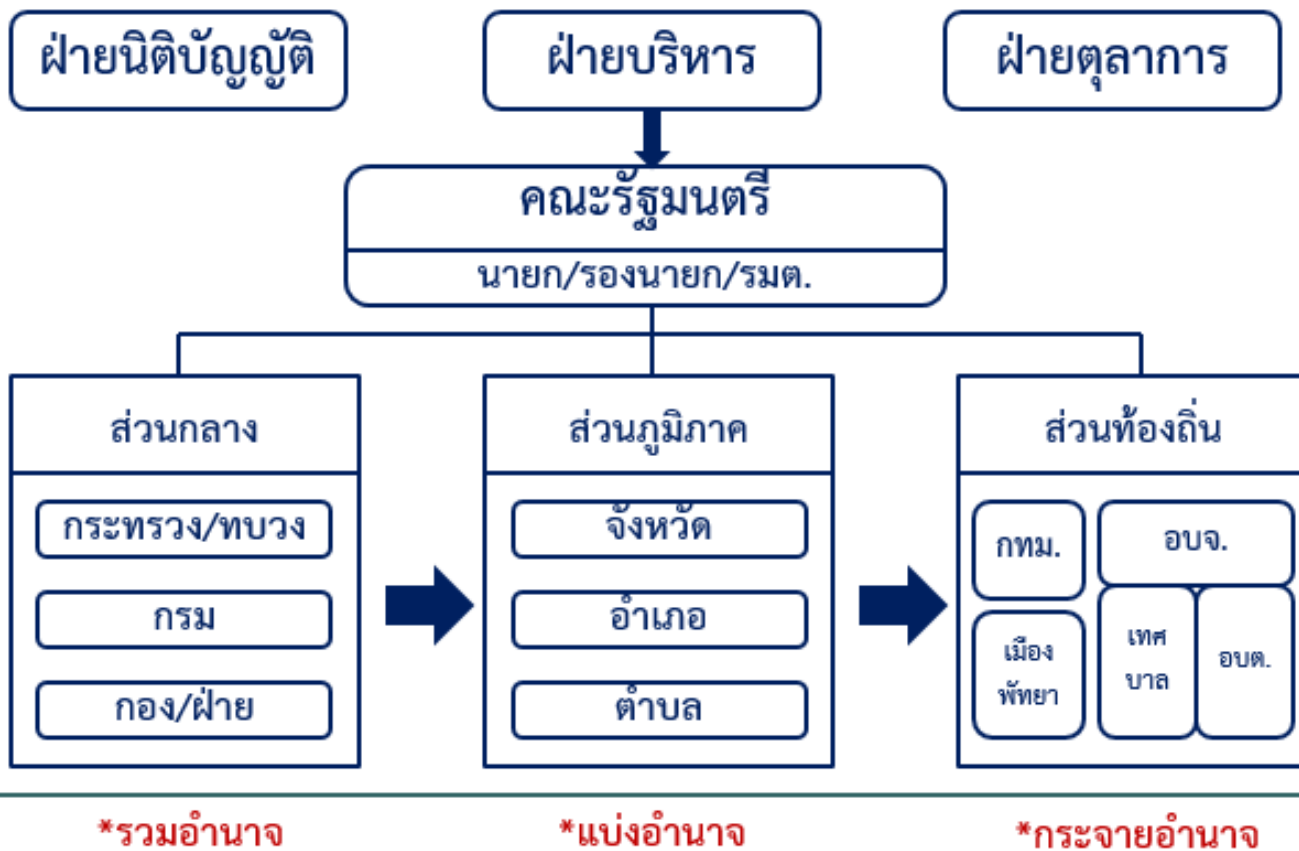
① การบริหารราชการแผ่นดินของไทย...?

② การปกครองของประเทศไทย...?

③ การปกครองท้องถิ่นไทย...?



โครงสร้างการบริหารราชการแผ่นดินไทยปัจจุบัน





- การริเริ่มจัดตั้งองค์กรปกครองส่วนท้องถิ่น

พ.ศ. ๒๔๔๐ → จัดตั้งสุขาภิบาลกรุงเทพฯ

พ.ศ. ๒๔๔๙ → จัดตั้งสุขาภิบาลท่าฉลอม

พ.ศ. ๒๔๕๑ → จัดตั้งสุขาภิบาลสำหรับเมือง และ

สุขาภิบาลสำหรับตำบล (สุขาภิบาล
ตามหัวเมือง)





- การเตรียมการจัดตั้งองค์กรปกครองส่วนท้องถิ่นรูปแบบใหม่
 - พ.ศ. ๒๕๖๙ : ร.๗ ทดลองจัดตั้ง “สภาจัดบำรุงสถานที่ชายทะเลตะวันตก”
 - พ.ศ. ๒๕๗๐ : ทรงแต่งตั้ง “คณะกรรมการจัดการประชาภิบาล” เสนอรายงานแนวทางปรับปรุงพัฒนาการสุขาภิบาล (การประชาภิบาล/เทศบาล (Municipality)
 - หม่อมเจ้าสกลวรรณากร วรวรรณ และคณะ ยกร่าง พรบ. เทศบาลตามข้อเสนอของ กกก.จัดการประชาภิบาล
 - มีแนวพระราชดำริมุ่งเน้นให้เทศบาลเป็นโรงเรียนสอนประชาธิปไตย



❑ วิวัฒนาการฯ ภายหลังการเปลี่ยนแปลงการปกครอง

พ.ศ. ๒๔๗๕

๑. การจัดตั้งเทศบาล

- พรบ. จัดระเบียบเทศบาล พ.ศ. ๒๔๗๖

- พรบ. เทศบาล พ.ศ. ๒๔๘๑ , ๒๔๘๖ , ๒๔๙๖

๒. การรื้อฟื้นกิจการสุขาภิบาล

- พรบ. สุขาภิบาล พ.ศ. ๒๔๙๕

- พรบ. สุขาภิบาล (ฉ.๓) พ.ศ. ๒๕๒๘



❑ วิวัฒนาการฯ ภายหลังการเปลี่ยนแปลงการปกครอง

พ.ศ. ๒๔๗๕ (ต่อ)

๓. การจัดการปกครองท้องถิ่นระดับจังหวัด

- สภาจังหวัด ตาม พรบ. จัดระเบียบเทศบาล พ.ศ. ๒๔๗๖
- สภาจังหวัด ตาม พรบ. สภาจังหวัด พ.ศ. ๒๔๘๑
- องค์การบริหารส่วนจังหวัด (พ.ศ. ๒๔๙๘)
- องค์การบริหารส่วนจังหวัด (พ.ศ. ๒๕๔๐)





❑ วิวัฒนาการฯ ภายหลังจากการเปลี่ยนแปลงการปกครอง พ.ศ. ๒๔๗๕ (ต่อ)

๔. การจัดระเบียบการบริหารตำบล

- การจัดระเบียบบริหารตำบล ตามคำสั่งกระทรวงมหาดไทย
ที่ ๒๒๒/๒๔๙๙
- องค์การบริหารส่วนตำบล ตาม พรบ. ระเบียบบริหาร
ราชการส่วนตำบล พ.ศ. ๒๔๙๙



๔. การจัดระเบียบการบริหารตำบล (ต่อ)

- คณะกรรมการสภาตำบล ตามคำสั่งกระทรวงมหาดไทย ที่ ๒๗๕/๒๕๐๙
- สภาตำบล ตามประกาศคณะปฏิวัติ ฉบับที่ ๓๒๖/๒๕๑๕
- สภาตำบล และองค์การบริหารส่วนตำบล ตาม พรบ. สภาตำบล และองค์การบริหารส่วนตำบล พ.ศ. ๒๕๓๗





□ วิวัฒนาการฯ ภายหลังจากการเปลี่ยนแปลงการปกครอง พ.ศ. ๒๔๗๕ (ต่อ)

๕. องค์กรปกครองส่วนท้องถิ่นรูปแบบพิเศษ

๕.๑ กรุงเทพมหานคร

- สุขาภิบาลกรุงเทพฯ
- พ.ศ. ๒๔๗๙ : เทศบาลนครกรุงเทพฯ
- พ.ศ. ๒๔๙๘ : อบจ.พระนคร





๕.๑ กรุงเทพมหานคร (ต่อ)

- พ.ศ. ๒๕๑๔ : จังหวัดนครหลวงกรุงเทพธนบุรี
- พ.ศ. ๒๕๑๕ : กรุงเทพมหานคร (จังหวัด + อปท. รูปแบบพิเศษ)
- พ.ศ. ๒๕๑๘ : กรุงเทพมหานคร (เป็น อปท. รูปแบบพิเศษอย่างเดียว)
- พ.ศ. ๒๕๒๘ : เลือกตั้งผู้ว่าราชการกรุงเทพมหานคร



๕. องค์กรปกครองส่วนท้องถิ่นรูปแบบพิเศษ (ต่อ)

๕.๒ เมืองพัทยา (พ.ศ. ๒๕๒๑)

- ยกเลิกสุขาภิบาลนาเกลือ จัดตั้งเป็น “เมืองพัทยา”
- บริหารในรูปเทศบาลแบบผู้จัดการ
- มีฐานะเทียบเท่าเทศบาลนคร
- อยู่ภายใต้การกำกับดูแลของ ผวจ.ชลบุรี



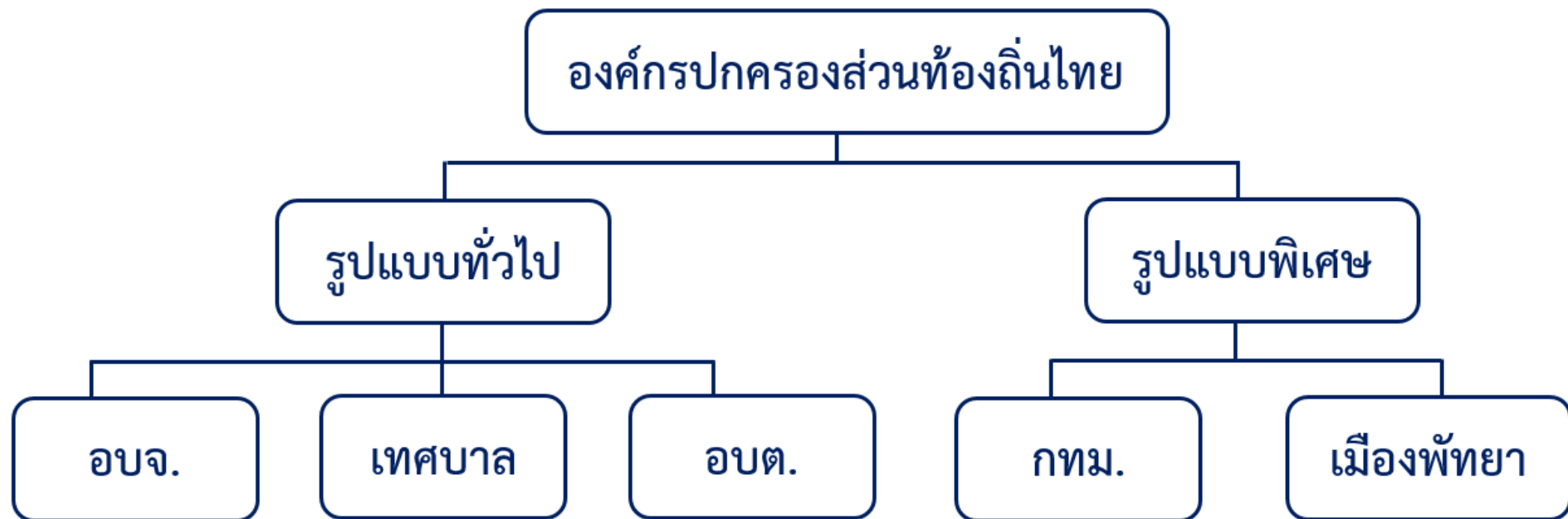


- โครงสร้างการบริหารเมืองพัทยา

- สภาเมืองพัทยา : สมาชิก ๑๗ คน (เลือกตั้ง ๙ รมต. มท. แต่งตั้ง ๘ = ๔ + ๔)
- นายกเมืองพัทยา (สมาชิกสภาฯ เลือก) = ทำหน้าที่ประธานสภาฯ + ผู้นำในทางพิธีการ
- ฝ่ายบริหาร (ปลัดเมืองพัทยา) : นักบริหารอาชีพ (ว่าจ้างให้มาปฏิบัติงานตามระเบียบ และหลักเกณฑ์ที่ มท. กำหนด)



□ สรุป : รูปแบบองค์กรปกครองส่วนท้องถิ่นไทยในปัจจุบัน



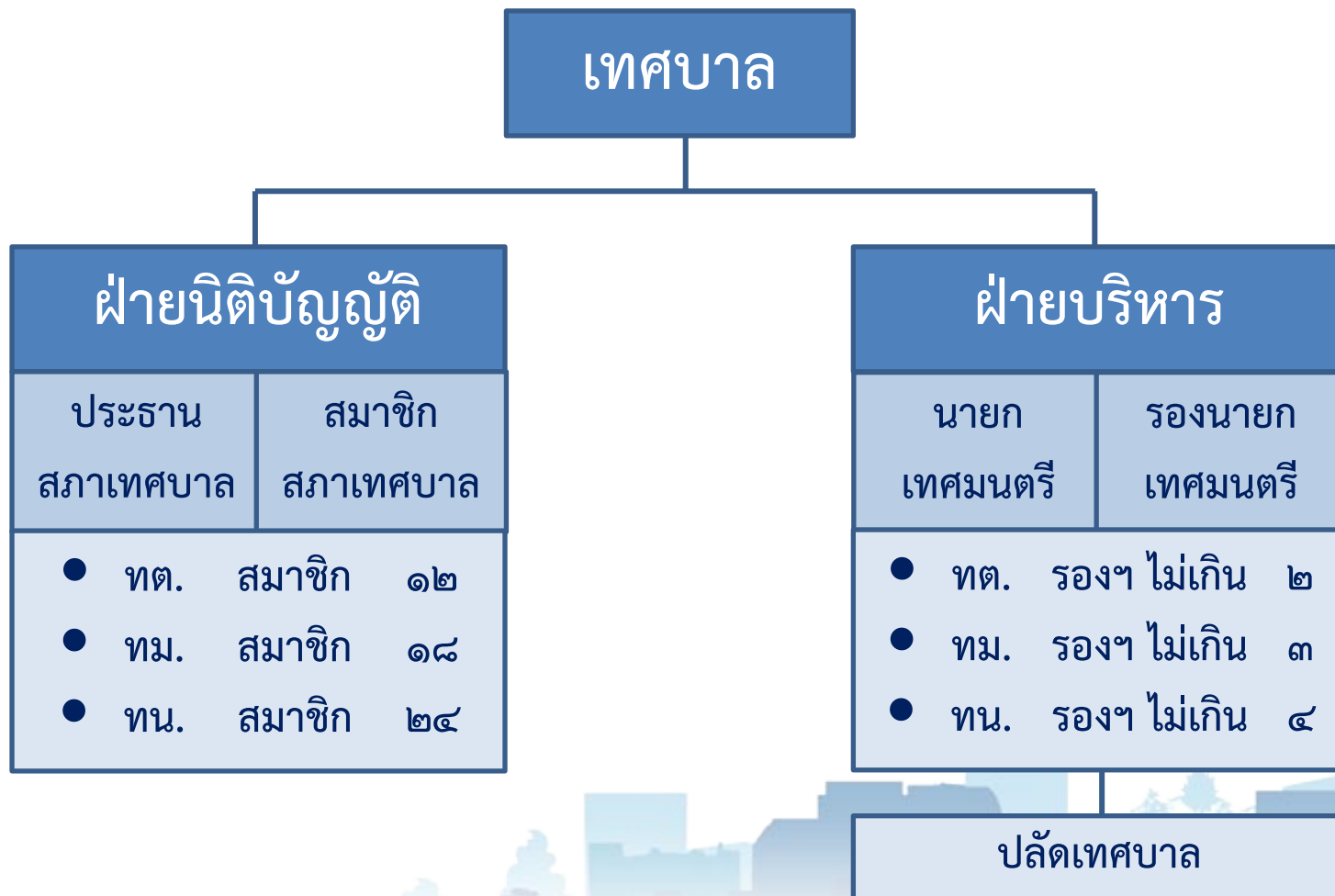


เทศบาล



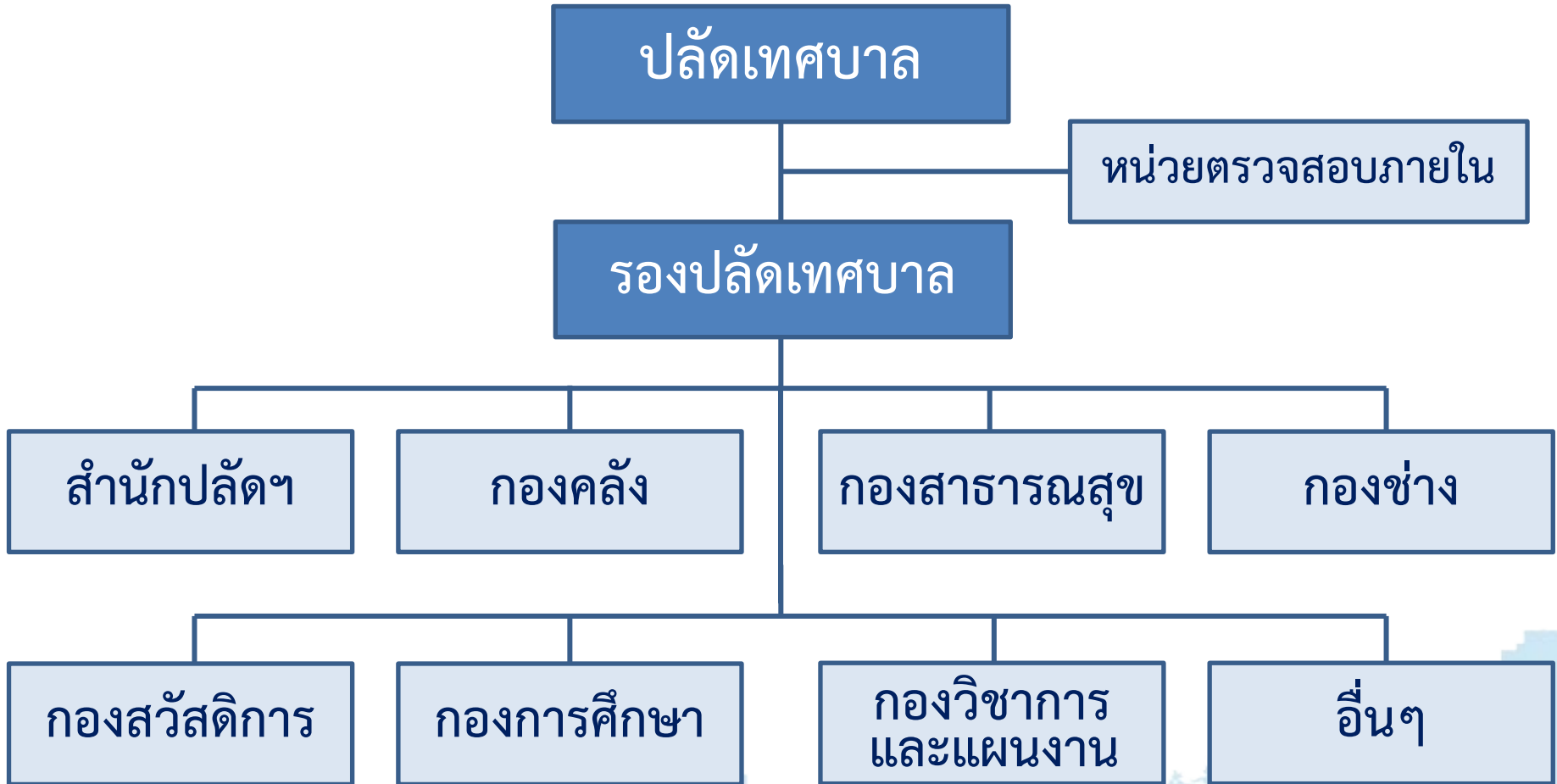


- ❑ โครงสร้างของเทศบาล ตาม พรบ. เทศบาล พ.ศ. ๒๕๕๖ และที่แก้ไขเพิ่มเติม





❑ โครงสร้างของเทศบาล (ต่อ)





□ อำนาจหน้าที่ของเทศบาล

- ตาม พรบ. จัดตั้ง / พรบ. เทศบาล พ.ศ. ๒๔๙๖
 - อำนาจหน้าที่ของเทศบาล / นายกเทศมนตรี / สมาชิกสภาเทศบาล - สภาเทศบาล / ปลัดเทศบาล
- ตาม พรบ. กำหนดแผนและขั้นตอนการกระจายอำนาจ พ.ศ. ๒๕๔๒ มาตรา ๑๖





☐ สรุปภารกิจหลักขององค์กรปกครองส่วนท้องถิ่น

๑. การวางแผนเชิงกลยุทธ์ (Strategic Planning)
๒. การออก กฎ ระเบียบ ข้อบังคับ (Regulation)
๓. การให้บริการสาธารณะ (Service Public)
๔. การส่งเสริมและสนับสนุน (Promotion and Advocacy)





□ ปัญหาของเทศบาล

๑. คุณภาพบุคลากร

๒. ข้อจำกัดด้านงบประมาณ

๓. วัสดุอุปกรณ์ไม่ทันสมัย

๔. การบริหารงานไม่ได้รับการพัฒนาเท่าที่ควร





❑ ปัญหาของเทศบาล (ต่อ)

๕. การให้บริการไม่สนองความต้องการที่แท้จริง +
ไม่ทั่วถึง

๖. ความซื่อสัตย์สุจริตของฝ่ายการเมือง





องค์การบริหารส่วนตำบล (อบต.)





- โครงสร้างของ อบต. ตาม พรบ. สถาตำบลและองค์การบริหารส่วนตำบล พ.ศ. ๒๕๓๗

องค์การบริหารส่วนตำบล

สภาองค์การบริหารส่วนตำบล

สมาชิกมาจากการเลือกตั้งโดยตรง
ของประชาชน

| | | |
|--------------|---|----|
| ประธานสภา | ๑ | คน |
| รองประธานฯ | ๑ | คน |
| เลขาธิการสภา | ๑ | คน |

นายกองค์การบริหารส่วนตำบล

มาจากการเลือกตั้งโดยตรง
ของประชาชน

นายก อบต. อาจแต่งตั้งบุคคล :

- รองนายกฯ ๒ คน
- เลขาธิการนายก ๑ คน

พนักงานส่วนตำบล

ปลัด อบต.

ส่วนต่างๆ



□ อำนาจหน้าที่ของ อบต.

- ตาม พรบ. สถาตำบลและองค์การบริหารส่วนตำบล พ.ศ. ๒๕๓๗ และที่แก้ไขเพิ่มเติม
- ตาม พรบ. กำหนดแผนและขั้นตอนการกระจายอำนาจฯ พ.ศ. ๒๕๔๒ และที่แก้ไขเพิ่มเติม





☐ สรุปภารกิจหลักขององค์กรปกครองส่วนท้องถิ่น

๑. การวางแผนเชิงกลยุทธ์ (Strategic Planning)
๒. การออก กฎ ระเบียบ ข้อบังคับ (Regulation)
๓. การให้บริการสาธารณะ (Service Public)
๔. การส่งเสริมและสนับสนุน (Promotion and Advocacy)





❑ ปัญหาของ อบต.

๑. ปัญหาเกี่ยวกับบุคลากร (การเมือง + พนักงานส่วนตำบล)
๒. ปัญหาการเมืองท้องถิ่น (อิทธิพล / ผลประโยชน์)
๓. ปัญหาโครงสร้างและระบบงาน
๔. ปัญหาเกี่ยวกับการวางแผน





□ ปัญหาของ อบต. (ต่อ)

๕. ปัญหาเกี่ยวกับการบริหารงานทั่วไป

๕.๑ การบริหารงานคลังและงบประมาณ

๕.๒ การบริหารงานพัสดุ

๖. ปัญหาการมีส่วนร่วมของประชาชน

๗. ปัญหาความสัมพันธ์กับส่วนราชการอื่นๆ ในพื้นที่



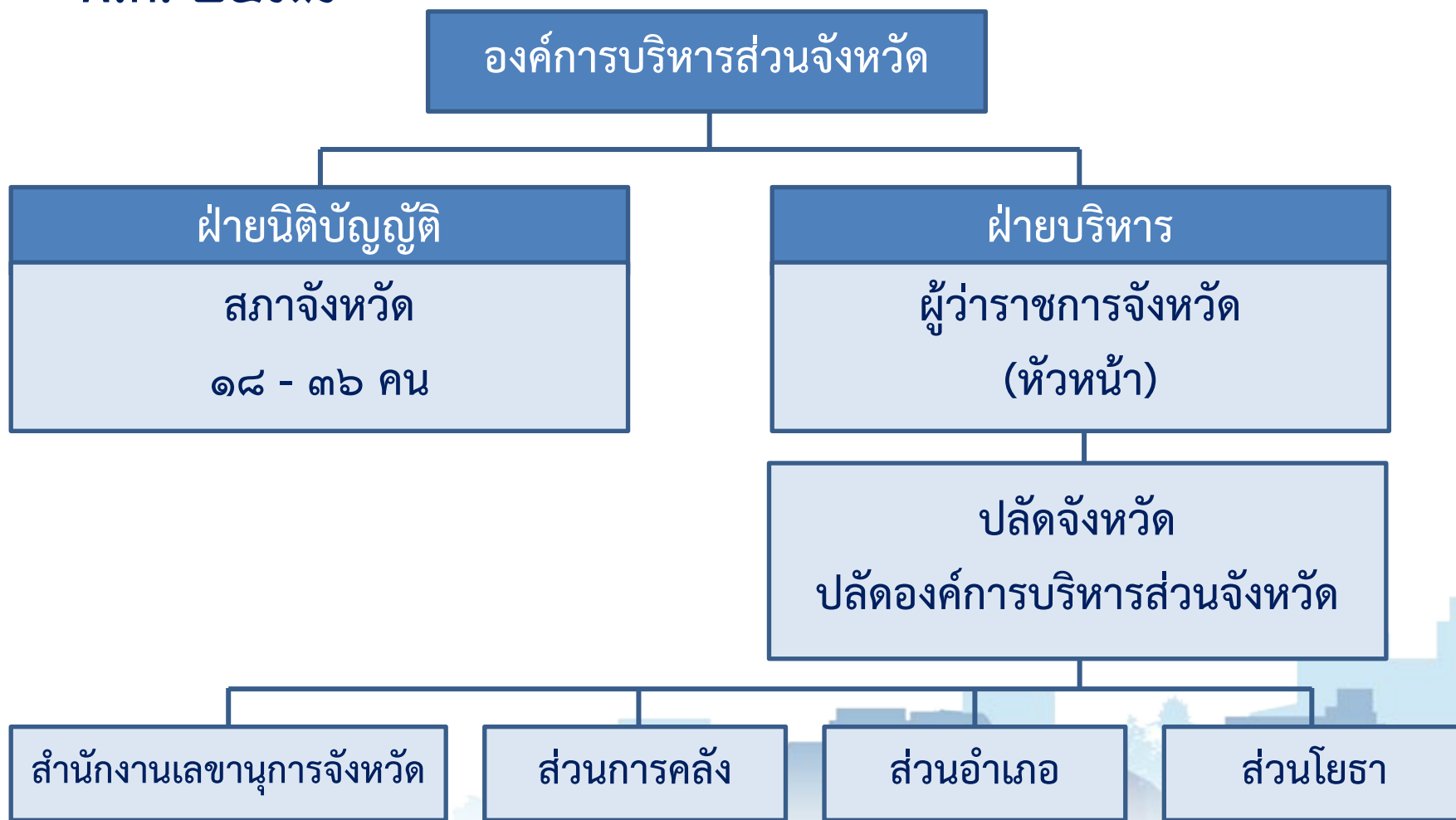


องค์การบริหารส่วนจังหวัด (อบจ.)





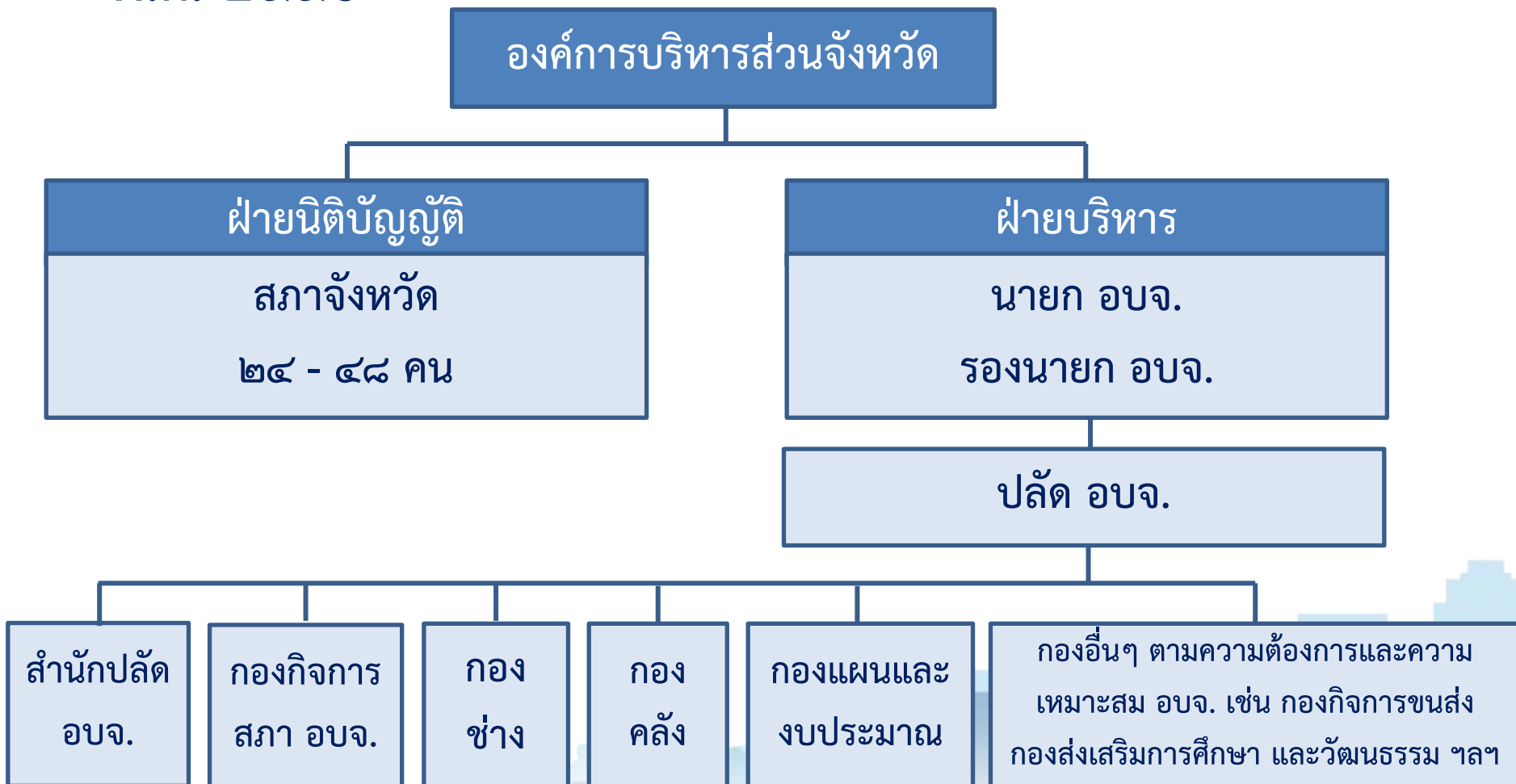
- โครงสร้างของ อบจ. ตาม พรบ. ระเบียบบริหารราชการส่วนจังหวัด พ.ศ. ๒๕๓๘





□ โครงสร้างของ อบจ. ตาม พรบ. องค์การบริหารส่วนจังหวัด

พ.ศ. ๒๕๔๐





□ อำนาจหน้าที่ของ อบจ.

๑. อำนาจหน้าที่ตามกฎหมายจัดตั้ง : พรบ. องค์การบริหารส่วนจังหวัด พ.ศ. ๒๕๔๐ มาตรา ๔๕ (๑) - (๙)
๒. อำนาจหน้าที่ตาม พรบ. กำหนดแผนและขั้นตอนการกระจายอำนาจให้แก่ อปท. พ.ศ. ๒๕๔๒ มาตรา ๑๗ (๑) - (๒๙)
๓. อำนาจหน้าที่ตามประกาศคณะกรรมการการกระจายอำนาจให้แก่ อปท. เรื่อง กำหนดอำนาจและหน้าที่ในการจัดบริการสาธารณะของ อบจ. ลว. ๑๓ ส.ค. ๕๖



❑ ลักษณะการดำเนินงานของ อบจ.

๑. ดำเนินโครงการขนาดใหญ่ / เกินศักยภาพ อปท. อื่น
๒. กิจกรรมที่เป็นภาพรวมของ อปท. มุ่งต่อประโยชน์
ท้องถิ่น / ประชาชนส่วนรวม
๓. ดำเนินงานตามแผนงาน / โครงการที่มีความคาบเกี่ยว
ต่อเนื่อง / มีผู้ได้รับประโยชน์ใน อปท. มากกว่า ๑ แห่ง
ขึ้นไป





□ ภารกิจที่ อบจ. ควรดำเนินการ

๑. จัดทำแผนพัฒนาท้องถิ่น + ประสานการจัดทำแผนจังหวัด
๒. ก่อสร้างและบำรุงรักษาโครงการที่เป็นโครงสร้างพื้นฐาน
ขนาดใหญ่เกี่ยวเนื่อง / เป็นเครือข่ายเชื่อมโยง
๓. การจัดการศึกษา สาธารณสุข การสังคมสงเคราะห์
การพัฒนาคุณภาพชีวิต ให้กับประชาชน / ไม่ซ้ำซ้อนกับ
อปท. อื่น
๔. ส่งเสริมจารีต ประเพณี วัฒนธรรม การท่องเที่ยว ส่งเสริม
การลงทุน และพาณิชย์กรรม



☐ ภารกิจที่ อบจ. ควรดำเนินการ

๕. การจัดการทรัพยากรธรรมชาติและสิ่งแวดล้อม องค์กรหลัก
ในการกำจัดมูลฝอย สิ่งปฏิกูลรวม ดูแลระบบบำบัดน้ำเสียรวม
๖. ให้บริการด้านเทคนิค วิชาการ เครื่องมือ เครื่องจักรกล
บุคลากร แก่ อปท. อื่น
๗. ดำเนินการตามภารกิจที่ได้รับการถ่ายโอนตามที่กำหนดไว้
ในแผนปฏิบัติการฯ



❑ ปัญหาในการบริหารงานของ อบจ.

๑. ปัญหาด้านพื้นที่และอำนาจหน้าที่
๒. ปัญหาด้านรายได้
๓. ปัญหาด้านการมีส่วนร่วมของประชาชน
๔. ปัญหาด้านการบริหารงานบุคคล





□ ความสำคัญของการปกครองท้องถิ่น

๑. เป็นรากฐานของการปกครองระบอบประชาธิปไตย
๒. ทำให้ประชาชนในท้องถิ่นรู้จักการปกครองตนเอง
๓. เป็นการแบ่งเบาภาระของรัฐบาล / กระจายอำนาจ
๔. สามารถสนองความต้องการของท้องถิ่น ตรงเป้าหมาย

มีประสิทธิภาพ





□ ความสำคัญของการปกครองท้องถิ่น (ต่อ)

๕. จะเป็นแหล่งสร้างผู้นำทางการเมือง / การบริหาร
ประเทศในอนาคต

๖. สอดคล้องกับแนวความคิดในการพัฒนาชนบท
แบบพึ่งพาตนเอง





จำนวนองค์กรปกครองส่วนท้องถิ่นไทยในปัจจุบัน

| | |
|--|------------|
| ๑. องค์การบริหารส่วนจังหวัด | ๗๖ แห่ง |
| ๒. เทศบาล | ๒,๔๔๐ แห่ง |
| เทศบาลนคร | ๓๐ แห่ง |
| เทศบาลเมือง | ๑๗๘ แห่ง |
| เทศบาลตำบล | ๒,๒๓๒ แห่ง |
| ๓. องค์การบริหารส่วนตำบล | ๕,๓๓๕ แห่ง |
| ๔. องค์กรปกครองส่วนท้องถิ่นรูปแบบพิเศษ (กรุงเทพมหานครและเมืองพัทยา) | ๒ แห่ง |
| รวมทั้งสิ้น | ๗,๘๕๓ แห่ง |

“...เดี๋ยวนี้ไปที่ไหน หรือไปเยี่ยมประชาชนที่ใด
เมื่อได้รับข้อร้องเรียนเกี่ยวกับความเดือดร้อนของประชาชน
ก็บอกว่าจะไปร้องที่องค์กรปกครองส่วนท้องถิ่น
หรือกรมส่งเสริมการปกครองท้องถิ่น...”

พระราชดำรัส พระราชทานแก่คณะผู้บริหารของกรมส่งเสริมการปกครองท้องถิ่น
ในโอกาสเสด็จพระราชดำเนินเยี่ยมร้านค้า ตลาด กรมส่งเสริมการปกครองท้องถิ่น
เมื่อวันที่ ๒๕ มีนาคม ๒๕๕๕



ท้องถิ่นก้าวไกล ชาวไทยมีสุข